

MINISTRE DE L'ENSEIGNEMENT SUPERIEUR DE LA  
RECHERCHE ET DE L'INNOVATION

SECRETARIAT GENERAL

FONDS NATIONAL POUR L'EDUCATION ET LA  
RECHERCHE



BURKINA FASO  
Unité-Progress-Justice

**ANNUAIRE STATISTIQUE  
DU FONDS NATIONAL POUR L'EDUCATION  
ET LA RECHERCHE  
ANNEE 2021**

Aout 2022

# Table des matières

|   |           |
|---|-----------|
| Table des matières  | ii        |
| AVANT-PROPOS  | 1         |
| SIGLES ET ABREVIATIONS  | 3         |
| METHODOLOGIE  | 5         |
| DEFINITION DES TERMES CLES  | 7         |
| <b>I. DONNEES GLOBALES</b>  | <b>8</b>  |
| I.1 PRESENTATION  | 9         |
| I.2 MISSION   | 9         |
| I.3 ORGANISATION  | 9         |
| I.4 Situation géographique  | 10        |
| I.5 ORGANIGRAMME  | 12        |
| I.2. Evolution des effectifs des étudiants par statut d'établissement   | 13        |
| I.2.1 Evolution des bénéficiaires de l'aide sur les cinq dernières années   | 13        |
| I.2.2 Evolution des bénéficiaires des prêts sur les cinq dernières années   | 13        |
| I.3. Evolution du nombre d'admis et du taux de réussite par type de Baccalauréat et selon le sexe                           | 13        |
| I.4. Evolution des bénéficiaires des bourses nationales et internationales par sexe   | 14        |
| I.5 Evolution des demandeurs et des bénéficiaires des cités universitaires de la restauration et de l'aide sociale          | 14        |
| <b>II. RESSOURCES HUMAINES</b>  | <b>15</b> |
| II.1. Répartition du personnel du FONER par direction/service par diplôme académique et scolaire et selon le sexe           | 16        |
| II.2. Répartition du personnel par position administrative et selon le sexe   | 17        |
| II.3. Répartition du personnel par tranches d'âge et selon le sexe  | 18        |
| <b>III. COMMUNICATION ET CONNECTIVITE</b>   | <b>21</b> |
| .....   | 21        |
| III.1 Situation des applications fonctionnelles   | 22        |
| III.2 Situation des moyens de communication   | 22        |
| III.3 Synthèse des activités médiatiques et hors médiatiques du FONER EN 2021   | 22        |
| <b>IV. INFRASTRUCTURES ET EQUIPEMENTS</b>   | <b>23</b> |
| IV.1. Répartition des locaux par structure et selon le type de propriété  | 24        |
| IV.2. Répartition des équipements généraux fonctionnels du FONER  | 24        |
| IV.3 Situation des mobiliers de bureau  | 25        |
| IV.4 Situation des moyens roulant du FONER par type et par structure  | 25        |
| <b>VI. DONNEES SUR LES ALLOCATIONS FINANCIERES</b>  | <b>26</b> |
| <b>AIDE FINANCIERE</b>  | <b>27</b> |
| V.1 Evolution du nombre de bénéficiaires des aides par universités et selon le sexe au cours des cinq (05) dernières années | 28        |
| V.2. Evolution du nombre de bénéficiaires de l'aide par université, par niveau et selon le sexe                             | 29        |
| V.3 Evolution du nombre de bénéficiaires de l'aide par université, par âge et selon le sexe                                 | 31        |
| <b>PRETS</b>  | <b>33</b> |

|   |                                    |
|---|------------------------------------|
| V.1. PRETS D'ETUDES .....   | 34                                 |
| V.1.1. Evolution du nombre de bénéficiaires des prêts d'études par universités, par niveau et selon le sexe en 2021.....                                      | 34                                 |
| V.1.2. Evolution du nombre de bénéficiaires du prêt d'études par université, par âge et selon le sexe   | 36                                 |
| V.1.3 Evolution du nombre de bénéficiaires du Prêt d'étude par université et selon le sexe au cours des cinq (5) dernières années.....                        | 38                                 |
| V.2. PRETS DE FRAIS DE LABORATOIRE .....  | 39                                 |
| V.2.1 Evolution du nombre de bénéficiaires des prêts de frais de laboratoire de 2021 par type de laboratoire par université et par session .....              | 39                                 |
| <b>V.2.2 Evolution du nombre de bénéficiaires des prêts de frais de laboratoire des cinq dernières années par type de laboratoire et par université -----</b> | <b>39</b>                          |
| .....   | 40                                 |
| <b>VI. COMMANDE PUBLIQUE -----</b>  | <b>40</b>                          |
| VI.1 Situation des marchés de l'année 2021 fonctionnement et investissement.....  | 41                                 |
| <b>VII. DONNÉES FINANCIÈRES -----</b>   | <b>43</b>                          |
| -----   | 43                                 |
| VII.1. DONNEES FINANCIERES SUR LES ALLOCATIONS .....  | 44                                 |
| VII.1.1. Evolution des allocations financières en FCFA selon le type de prestation des 5 dernières années   | 44                                 |
| VII.1.2. Evolution du recouvrement des créances de prêts sur les cinq (05) dernières années en FCFA   | 44                                 |
| VII.2. DONNEES SUR LE BUDGET.....   | 44                                 |
| VII.2.1. Répartition du budget du FONER par poste de dépense au titre de l'année 2021 en FCFA   | 44                                 |
| <b>VIII. CONTENTIEUX -----</b>  | <b>Erreur ! Signet non défini.</b> |
| .....   | <b>Erreur ! Signet non défini.</b> |
| VIII. Situation du contentieux en 2021 .....  | <b>Erreur ! Signet non défini.</b> |

## AVANT-PROPOS

---

Le Fonds National pour l'Education et la Recherche (FONER), créé par décret N°94-071/PRES/PM/MFPL/MESSRS/MEBAM du 15 février 1994, est un établissement public de l'Etat classé dans la catégorie des Fonds Nationaux jouissant de la personnalité juridique et d'une autonomie de gestion.

Il est rattaché au Ministère de l'Enseignement supérieur, de la Recherche et de l'Innovation (MESRI) et a pour mission de mobiliser des ressources additionnelles en vue de soutenir l'effort national en matière d'éducation et de recherche.

Le FONER s'est constamment adapté à l'évolution de l'enseignement supérieur au Burkina Faso, à travers des réformes pour répondre non seulement aux orientations politiques et économiques mais aussi et surtout aux exigences estudiantines. En effet, une analyse <sup>1</sup>de la gestion du FONER a permis de relever des difficultés et des insuffisances aussi bien à l'interne qu'avec ses partenaires. S'inscrivant dans la dynamique de combler ces insuffisances et de faire face aux difficultés, des réformes majeures sont opérées tant au niveau de son statut qu'au niveau de ses attributions.

Pour la mise en œuvre de ces réformes, il est impérieux que le FONER dispose d'outils d'aide à la prise de décisions en vue de répondre efficacement aux difficultés qui s'imposent à lui. D'où la nécessité d'élaborer un annuaire statistique du FONER afin de mettre à la disposition des acteurs un référentiel qui pourrait sans doute les orienter pour une meilleure performance de la structure.

La Direction des Aides, des Prêts et des Statistiques (DAPS) a, entre autres attributions la collecte, le traitement, la centralisation et la diffusion des données statistiques des différentes structures du FONER. A ce titre, elle est chargée de produire et de diffuser l'annuaire statistique. Cette première édition de l'annuaire statistique a pour but non seulement de rendre compte mais aussi d'éclairer les décideurs, les étudiants, les partenaires, les acteurs et l'ensemble des utilisateurs sur les activités 2021 et antérieures. En effet, il fournit des informations sur l'état de la gestion de la structure et contribue par ailleurs à la visibilité de ses activités. Il pourrait également faciliter l'élaboration de divers outils de planification tels que les tableaux de bord, les plans d'action, les études thématiques spécifiques, la cartographie des risques, etc.

Les données statistiques se rapportent à l'effectif des bénéficiaires des différentes allocations financières, aux équipements, aux infrastructures, aux ressources humaines et aux finances.

L'élaboration du présent annuaire a été menée de façon participative et itérative. En effet, elle s'est faite au travers de différentes étapes en l'occurrence, la conception des canevas de

---

<sup>1</sup> Les documents de gouvernance du FONER (plan stratégique, plan de communication, cartographie des risques, ...)

collectes des données, le renseignement des canevas, la saisie des données, le traitement des données et la validation du document.

Ce document a été conçu avec l'apport de la Direction Générale des Etudes et des Statistiques Sectorielles (DGESS) du MESRI, du Centre National des Œuvres Universitaires (CENOU) et du Centre national de l'Information, de l'Orientation Scolaire et Professionnelle et des Bourses (CIOSPB).

C'est l'occasion pour moi d'exprimer toute ma reconnaissance à ces structures pour leur accompagnement et à l'ensemble de mes collaborateurs pour leur engagement.

Mes remerciements s'adressent en particulier :

- au Ministre en charge de l'Enseignement supérieur, le Pr Ardjouma THIOMBIANO, pour l'intérêt et le soutien accordés aux activités du FONER ;
- au Président du Conseil d'Administration du FONER, Monsieur Gaoussou GANDEMA, pour son engagement et son accompagnement indéfectible pour l'aboutissement de ce référentiel ;
- à la responsable du programme 063, Dre Lydia ROUAMBA, pour son implication personnelle dans l'élaboration du document.

Nous restons disponibles pour d'éventuelles suggestions tendant à l'amélioration des prochaines éditions.

***La Directrice Générale***

**Dr Marie Thérèse ARCENS/SOME**

*Chargée de Recherche*

*Chevalier de l'Ordre des palmes académiques*

## SIGLES ET ABBREVIATIONS

|               |   |
|---------------|---|
| <b>AI</b>     | Auditeur Interne  |
| <b>AOO</b>    | Appel d'Offre Ouvert  |
| <b>BAC</b>    | Bureau d'Appui Conseil  |
| <b>CAJC</b>   | Chargé des Affaires Juridiques et du Contentieux  |
| <b>CC</b>     | Consultation du Consultant  |
| <b>CENOU</b>  | Centre National des Œuvres Universitaires   |
| <b>CG</b>     | Contrôleur de Gestion   |
| <b>CIOSP</b>  | Centre national de l'Information, de l'Orientation Scolaire et Professionnel et des Bourses |
| <b>CU-B</b>   | Centre Universitaire de Banfora   |
| <b>CU-D</b>   | Centre Universitaire de Dori  |
| <b>CU-G</b>   | Centre Universitaire de Gaoua   |
| <b>CU-K</b>   | Centre Universitaire de Kaya  |
| <b>CU-M</b>   | Centre Universitaire de Manga   |
| <b>CU-T</b>   | Centre Universitaire de Tenkodogo   |
| <b>CU-Z</b>   | Centre Universitaire de Ziniaré   |
| <b>DAPS</b>   | Direction des Aides, des Prêts et des Statistiques  |
| <b>DCF</b>    | Demande de Cotation Formelle  |
| <b>DCNF</b>   | Demande de Cotation Non Formelle  |
| <b>DFC</b>    | Direction des Finances et de la Comptabilité  |
| <b>DGESS</b>  | Direction Générale des Études et des Statistiques Sectorielles                              |
| <b>DMRR</b>   | Direction de la Mobilisation des Ressources et du Recouvrement                              |
| <b>DPRO</b>   | Demande de Proposition  |
| <b>DPX</b>    | Demande de Prix   |
| <b>DR-CO</b>  | Direction régionale du Centre Ouest   |
| <b>DRH</b>    | Direction des Ressources Humaines   |
| <b>DR-HB</b>  | Direction Régionale des Hauts Bassins   |
| <b>DR-N</b>   | Direction régionale du Nord   |
| <b>DSI</b>    | Direction des Systèmes d'Information  |
| <b>DSS</b>    | Direction des Statistiques Sectorielles   |
| <b>ED</b>     | Entente Directe   |
| <b>Eff</b>    | Effectif  |
| <b>F</b>      | Féminin   |
| <b>FONER</b>  | Fonds National pour l'Éducation et la Recherche   |
| <b>IESR</b>   | Institutions d'Enseignement Supérieur et de Recherche                                       |
| <b>IPES</b>   | Institutions Privées d'Enseignement Supérieur   |
| <b>L1</b>     | Licence première année  |
| <b>M</b>      | Masculin  |
| <b>MESRI</b>  | Ministère de l'Enseignement Supérieur, de la Recherche et de l'Innovation                   |
| <b>MESRSI</b> | Ministère de l'Enseignement Supérieur, de la Recherche Scientifique et de l'Innovation      |
| <b>MI</b>     | Manifestation d'Intérêt   |
| <b>ND</b>     | Non Déterminé   |
| <b>ONG</b>    | Organisations Non Gouvernementales  |
| <b>OSC</b>    | Organisations de la Société Civile  |
| <b>PRM</b>    | Personne Responsable des Marchés  |
| <b>SAD</b>    | Service des Archives et de la Documentation   |
| <b>S-DG</b>   | Sécretariat -Direction Générale   |
| <b>SND</b>    | Service national pour le Développement  |
| <b>SSEC</b>   | Service du Suivi Evaluation et de la Capitalisation   |

|              |  |
|--------------|--|
| <b>T</b>     | Total  |
| <b>TAMA</b>  | Taux d'Accroissement Moyen Annuel              |
| <b>UDDG</b>  | Université de Dédougou                         |
| <b>U-FDG</b> | Université de Fada N'Gourma                    |
| <b>UJKZ</b>  | Université Joseph KI-ZERBO                     |
| <b>UNB</b>   | Université Nazi BONI                           |
| <b>UNZ</b>   | Université Norbert ZONGO                       |
| <b>UOHG</b>  | Université de Ouahigouya                       |
| <b>UTS</b>   | Université Thomas SANKARA                      |
| <b>UVBF</b>  | Université Virtuelle du Burkina Faso           |
| <b>ZACA</b>  | Zone d'Activités Commerciale et Administrative |

## **METHODOLOGIE**

---

L'annuaire statistique 2021 a été élaboré en quatre (04) phases : la conception des canevas, la collecte des données, la saisie et le traitement, la validation et la diffusion des données.

### **1. La conception des canevas**

Les canevas ont été conçus pour recueillir des informations relatives au pilotage et à la gestion. Après la validation technique de ces outils par une équipe restreinte, ces canevas ont été transmis aux directions et services du FONER ainsi qu'aux autres composantes du programme 063 du MESRI pour être renseignés.

### **2. Le processus de la collecte**

La collecte a consisté à la transmission des canevas sous format numérique aux différentes directions et services du FONER pour être renseignés. Les canevas dûment renseignés ont été centralisés à la DAPS et les données ont fait l'objet d'un contrôle de cohérence.

### **3. La saisie et le traitement des données**

Les canevas centralisés ont été compilés et saisis sur Excel. Les données de l'annuaire ont été soumises à un contrôle d'exactitude, de fiabilité et de cohérence par la commission d'élaboration. Les tableaux produits ont été exportés sur la maquette de l'annuaire conçue sur Word.

Le traitement a consisté à l'apurement des données par l'exécution de requêtes de contrôle de cohérence et de calcul de certaines variables préalablement définies. L'annuaire statistique a été conçu à partir de l'exploitation de ces données pour produire les tableaux statistiques conformément à la maquette préétablie.

Le traitement des données a été exécuté par les chargés des statistiques de la DAPS et de la DGESS dans le respect de la confidentialité des informations recueillies conformément aux dispositions de la loi portant organisation et réglementation des activités statistiques.

### **4. La validation de l'annuaire**

A l'issue de l'élaboration du projet de document, un atelier a été organisé avec l'ensemble des acteurs de la chaîne de production pour sa validation.



## **5. La diffusion de l'annuaire**

L'annuaire est publié et diffusé sur support papier et sur les sites web suivants :

Site du FONER : [www.foner.gov.bf](http://www.foner.gov.bf)

Site du MESRI : [www.mesri.gov.bf](http://www.mesri.gov.bf)

Site du CNS : [www.cns.bf](http://www.cns.bf)

## DEFINITION DES TERMES CLES

| Concept                             | Definition  |
|-------------------------------------|---|
| <b>Allocations financières</b>      | Déboursements monétaires octroyés par l'Etat aux étudiants sous la forme de bourse, d'aide et de prêts  |
| <b>Bénéficiaire d'allocation</b>    | Etudiant ayant postulé et obtenu une allocation financière  |
| <b>Aide financière</b>              | Soutien financier accordé par l'Etat burkinabé aux étudiants pour une année académique en vue de leur permettre de mener des études supérieures                     |
| <b>Prêt d'études</b>                | Soutien financier remboursable avec intérêts accordé annuellement aux étudiants en vue de leur permettre de mener des études supérieures                            |
| <b>Prêt de frais de laboratoire</b> | Soutien financier remboursable avec intérêts accordé aux étudiants inscrits en Master II ou en Doctorat pour leur permettre de s'acquitter des frais de laboratoire |
| <b>Bourse d'études</b>              | Appuis financiers accordés à des étudiants et stagiaires en vue d'améliorer leurs conditions d'études   |
| <b>Bourse nationale</b>             | C'est une bourse octroyée par l'Etat burkinabé pour des études de cycle licence, cycle master, cycle ingénieur et cycle doctoral au Burkina Faso et à l'étranger    |
| <b>Bourse de coopération</b>        | Ce sont des bourses offertes par des pays amis du Burkina Faso ou par des organismes internationaux   |
| <b>Centre universitaire</b>         | Etablissement public d'enseignement supérieur à caractère scientifique rattaché à une université publique   |

# **I. DONNEES GLOBALES**

## **I.1 PRESENTATION**

Le Fonds National pour l'Education et la Recherche (FONER), créé par décret N°94-071/PRES/PM/MFPL/MESSRS/MEBAM du 15 février 1994, est un établissement public de l'Etat, classé dans la catégorie des Fonds Nationaux jouissant de la personnalité juridique et d'une autonomie de gestion. Depuis sa création, le FONER a connu plusieurs réformes juridiques et institutionnelles. En effet, il fut d'abord érigé en fonds national de financement en 2008 par décret N°2008-044/PRES/PM/MESSRS/MEF du 06 février 2008 portant érection du FONER en fonds National de Financement, puis en fonds d'Etat par décret N°2016-223/PRES/PM/MESRSI/MINEFID du 14 avril 2016 portant approbation des statuts particuliers du FONER.

## **I.2 MISSION**

Conformément au décret n° 2016-223/PRES/PM/MERSI/MINEFID du 14 avril 2016, portant approbation des statuts particuliers du FONER, la structure a pour mission de mobiliser des ressources additionnelles de soutien à l'éducation et à la recherche.

## **I.3 ORGANISATION**

Le FONER est placé sous la tutelle technique du Ministre chargé de l'enseignement supérieur, et la tutelle financière du Ministre chargé des finances. L'organisation administrative du Fonds est articulée autour des organes suivants :

✓ **le Conseil d'Administration**

✓ **la Direction générale**

Le Conseil d'Administration met en place :

- le Comité de Financement ;
- la Commission chargée du dialogue social.

La Direction générale comprend :

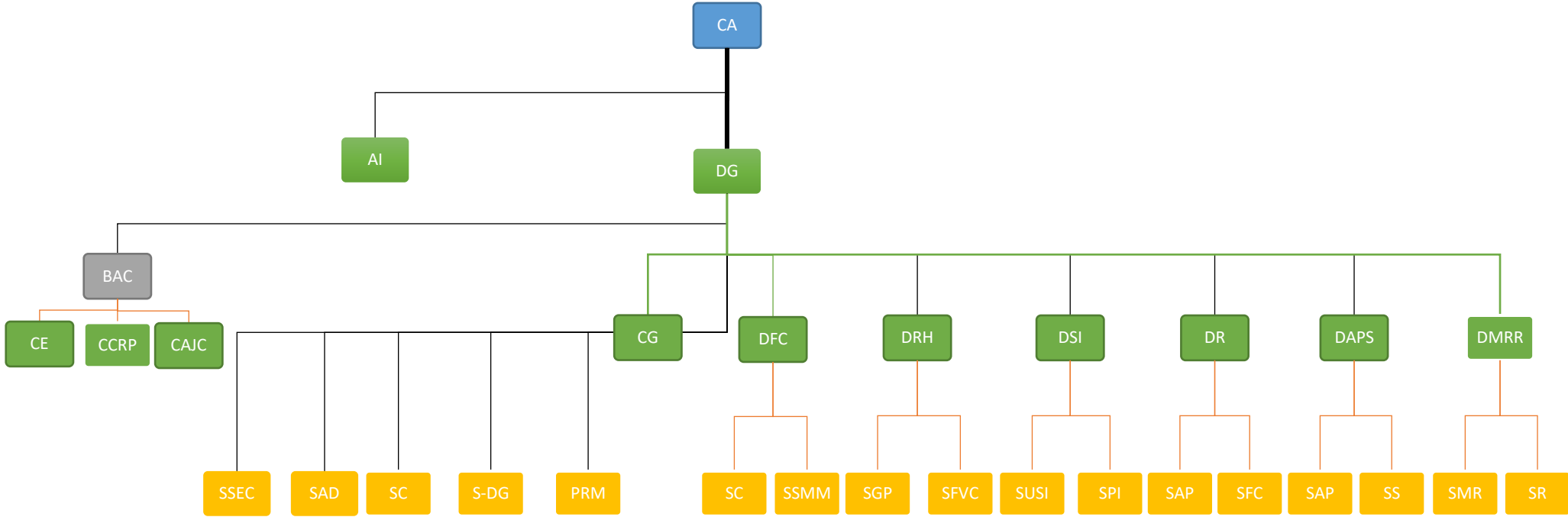
- les directions et services rattachés ;
- les directions d'appui ;
- les directions techniques ;
- les directions régionales ;
- les antennes.

## I.4 SITUATION GEOGRAPHIQUE

| Structure                  | Localisation                              | Adresse  |
|----------------------------|---|--|
| <b>Direction générale</b>  | Ouagadougou, ZACA                         | +226 25 65 83 97<br>BP 122 OUAGA CNT<br>info@foner.net |
| <b>Direction technique</b> | Ouagadougou, Paspanga, 105 rue des écoles | +226 25 65 83 97<br>BP 122 OUAGA CNT<br>info@foner.net |
| <b>DRHBS</b>               | Bobo Dioulasso, rue Vicens                | +226 20 97 12 89<br>BP 122 OUAGA CNT<br>info@foner.net |
| <b>DRCO</b>                | Koudougou, Cité Fasotex                   | +226 25 65 83 97<br>BP 122 OUAGA CNT<br>info@foner.net |
| <b>DRN</b>                 | Ouahigouya, RN2 Université de Ouahigouya  | +226 25 65 83 97<br>BP 122 OUAGA CNT<br>info@foner.net |

Sources : FONER, données au 31 décembre 2021

# I.5 ORGANIGRAMME



## I.2. EVOLUTION DES EFFECTIFS DES ETUDIANTS PAR STATUT D'ETABLISSEMENT

| STATUT       | 2016/2017      | 2017/2018      | 2018/2019      | 2019/2020      | 2020/2021      |
|--------------|----------------|----------------|----------------|----------------|----------------|
| Public       | 82 587         | 91 645         | 104 704        | 121 591        | 156 674        |
| Privé        | 22 817         | 26 080         | 27 865         | 29 714         | 33 544         |
| <b>Total</b> | <b>105 404</b> | <b>117 725</b> | <b>132 569</b> | <b>151 305</b> | <b>190 218</b> |

Source : DGESS/MESRSI enquête statistique annuelle 2020/2021

### I.2.1 EVOLUTION DES BENEFICIAIRES DE L'AIDE SUR LES CINQ DERNIERES ANNEES

| Universités  | 2016/2017     | 2017/2018     | 2018/2019     | 2019/2020     | 2020/2021     |
|--------------|---------------|---------------|---------------|---------------|---------------|
| Public       | 51 673        | 54 364        | 64 639        | 77 801        | 82 179        |
| IPES         | 0             | 2 312         | 6 024         | 10 660        | 13 442        |
| <b>Total</b> | <b>51 673</b> | <b>56 676</b> | <b>7 0663</b> | <b>88 461</b> | <b>95 621</b> |

Sources : FONER, données au 31 décembre 2021

### I.2.2 EVOLUTION DES BENEFICIAIRES DES PRETS SUR LES CINQ DERNIERES ANNEES

| Universités  | 2016/2017    | 2017/2018   | 2018/2019    | 2019/2020    | 2020/2021     |
|--------------|--------------|-------------|--------------|--------------|---------------|
| Public       | 11703        | 8991        | 9566         | 13820        | 11 686        |
| IPES         | 0            | 15          | 1462         | 4531         | 5 103         |
| <b>Total</b> | <b>11703</b> | <b>9006</b> | <b>11028</b> | <b>18351</b> | <b>16 789</b> |

Sources : FONER, données au 31 décembre 2021

## I.3. EVOLUTION DU NOMBRE D'ADMIS ET DU TAUX DE REUSSITE PAR TYPE DE BACCALAUREAT ET SELON LE SEXE

| Type de Baccalauréat     | Admis                 |          | 2017          | 2018          | 2019          | 2020          | 2021          |
|--------------------------|-----------------------|----------|---------------|---------------|---------------|---------------|---------------|
| <b>Bac général</b>       | <b>Nombre d'admis</b> |          | <b>24 562</b> | <b>34 252</b> | <b>35 503</b> | <b>44 781</b> | <b>45 107</b> |
|                          | Taux de réussite (%)  | F        | 39,5          | 38,8          | 35,6          | 39,2          | 31,6          |
|                          |                       | M        | 38,2          | 41,9          | 36,6          | 40,3          | 34,1          |
|                          |                       | <b>T</b> | <b>38,7</b>   | <b>40,7</b>   | <b>36,2</b>   | <b>39,9</b>   | <b>32,9</b>   |
| <b>Bac Professionnel</b> | <b>Nombre d'admis</b> |          | <b>667</b>    | <b>703</b>    | <b>794</b>    | <b>945</b>    | <b>1 091</b>  |
|                          | Taux de réussite (%)  | F        | 87,5          | 82,5          | 85,4          | 80,3          | 83,5          |
|                          |                       | M        | 78,3          | 73,7          | 84,7          | 79,4          | 78,9          |
|                          |                       | <b>T</b> | <b>81,2</b>   | <b>76,1</b>   | <b>84,9</b>   | <b>79,7</b>   | <b>79,9</b>   |
| <b>Bac Technologique</b> | <b>Nombre d'admis</b> |          | <b>3 420</b>  | <b>3 362</b>  | <b>3 182</b>  | <b>2 222</b>  | <b>4 393</b>  |
|                          | Taux de réussite (%)  | F        | 38,3          | 39,4          | 35,9          | 28            | 41,5          |
|                          |                       | M        | 41,2          | 37,8          | 41,1          | 28,9          | 44,2          |
|                          |                       | <b>T</b> | <b>39,7</b>   | <b>38,6</b>   | <b>38,5</b>   | <b>28,4</b>   | <b>42,8</b>   |
| <b>Ensemble</b>          | <b>Nombre d'admis</b> |          | <b>28 649</b> | <b>38 317</b> | <b>39 479</b> | <b>47 948</b> | <b>50 591</b> |
|                          | Taux de réussite (%)  | F        | 39,8          | 39,2          | 35,9          | 38,6          | 32,5          |
|                          |                       | M        | 39            | 42            | 37,5          | 40,2          | 35,3          |
|                          |                       | <b>T</b> | <b>39,3</b>   | <b>40,9</b>   | <b>36,8</b>   | <b>39,5</b>   | <b>34,1</b>   |

Source : DGESS/MESRSI enquête statistique annuelle 2020/2021

#### I.4. EVOLUTION DES BENEFICIAIRES DES BOURSES NATIONALES ET INTERNATIONALES PAR SEXE

| BOURSES         | 2016/2017 |      |      | 2017/2018 |      |      | 2018/2019 |      |      | 2019/2020 |      |      | 2020/2021 |      |      |
|-----------------|-----------|------|------|-----------|------|------|-----------|------|------|-----------|------|------|-----------|------|------|
|                 | F         | M    | T    | F         | M    | T    | F         | M    | T    | F         | M    | T    | F         | M    | T    |
| Nationales      | 2 115     | 4277 | 6392 | 2197      | 4047 | 6244 | 2612      | 4814 | 7426 | 2793      | 4818 | 7611 | 2674      | 4516 | 7190 |
| Internationales | 281       | 746  | 1027 | 267       | 717  | 984  | 217       | 689  | 906  | 211       | 702  | 913  | 208       | 687  | 895  |
| Total           | 2396      | 5023 | 7419 | 2464      | 4764 | 7228 | 2829      | 5503 | 8332 | 3004      | 5520 | 8524 | 2882      | 5203 | 8085 |

Sources : CIOSPB, données au 31 décembre 2021

#### I.5 Evolution des demandeurs et des bénéficiaires des cités universitaires de la restauration et de l'aide sociale

| Année académique | Logement           |                       |                          | Restauration   |          |              | Aide Sociale     |                 |
|------------------|--------------------|-----------------------|--------------------------|----------------|----------|--------------|------------------|-----------------|
|                  | Capacité d'accueil | Demandeurs de chambre | Bénéficiaires de chambre | Nombre de site | Capacité | Plats servis | Dossiers déposés | Aides octroyées |
| 2016/2017        | 4 707              | 5 065                 | 4 575                    | 21             | 5 250    | 9 385 014    | ND               | ND              |
| 2017/2018        | 4 718              | 5 489                 | 4 600                    | 24             | 5 700    | 9 290 347    | 70               | 65              |
| 2018/2019        | 5 271              | 6 935                 | 5 271                    | 27             | 8 045    | 9 331 135    | 111              | 111             |
| 2019/2020        | 6 100              | 7326                  | 6090                     | 34             | 10 530   | 8 089 812    | 73               | 69              |
| 2020/2021        | 7 622              | 9 704                 | 7 622                    | 36             | 9 968    | 9 598 871    | 90               | 86              |

Sources : CENOU données au 31 décembre 2021



## **II. RESSOURCES HUMAINES**

**II.1. REPARTITION DU PERSONNEL DU FONER PAR DIRECTION/SERVICE PAR DIPLOME ACADEMIQUE ET SCOLAIRE ET SELON LE SEXE**

| Directions/Services | Sexe | Diplôme  |                       |          |         |             |     |     |          |     |        | Total |
|---------------------|------|----------|-----------------------|----------|---------|-------------|-----|-----|----------|-----|--------|-------|
|                     |      | Doctorat | DEA/DESS/MAST<br>FR 2 | Maîtrise | Licence | BTS/DTS/DUT | Bac | REP | BEPC/CAP | CEP | Autres |       |
| Direction Générale  | F    | 1        | 0                     | 1        | 1       | 0           | 0   | 0   | 2        | 0   | 0      | 5     |
|                     | M    | 0        | 1                     | 0        | 1       | 0           | 0   | 0   | 0        | 1   | 0      | 3     |
|                     | T    | 1        | 0                     | 0        | 2       | 0           | 0   | 0   | 0        | 0   | 0      | 8     |
| S-DG                | F    | 0        | 0                     | 0        | 0       | 1           | 0   | 0   | 0        | 1   | 0      | 2     |
|                     | M    | 0        | 0                     | 0        | 0       | 0           | 0   | 0   | 2        | 0   | 0      | 2     |
|                     | T    | 0        | 0                     | 0        | 0       | 1           | 0   | 0   | 2        | 0   | 0      | 4     |
| BAC                 | F    | 0        | 2                     | 0        | 2       | 0           | 0   | 0   | 0        | 0   | 0      | 4     |
|                     | M    | 0        | 0                     | 0        | 1       | 0           | 0   | 0   | 0        | 0   | 0      | 1     |
|                     | T    | 0        | 2                     | 0        | 3       | 0           | 0   | 0   | 0        | 0   | 0      | 5     |
| SAD                 | F    | 0        | 0                     | 0        | 0       | 0           | 0   | 1   | 0        | 0   | 0      | 1     |
|                     | M    | 0        | 0                     | 0        | 2       | 0           | 1   | 0   | 0        | 0   | 0      | 3     |
|                     | T    | 0        | 0                     | 0        | 2       | 0           | 1   | 1   | 0        | 0   | 0      | 4     |
| SSEC                | F    | 0        | 0                     | 0        | 0       | 0           | 0   | 0   | 0        | 0   | 0      | 0     |
|                     | M    | 0        | 1                     | 0        | 0       | 0           | 0   | 0   | 0        | 0   | 0      | 1     |
|                     | T    | 0        | 1                     | 0        | 0       | 0           | 0   | 0   | 0        | 0   | 0      | 1     |
| DFC                 | F    | 0        | 0                     | 1        | 1       | 2           | 0   | 0   | 0        | 0   | 0      | 4     |
|                     | M    | 0        | 0                     | 1        | 0       | 0           | 0   | 2   | 1        | 2   | 2      | 8     |
|                     | T    | 0        | 0                     | 2        | 1       | 2           | 0   | 2   | 1        | 2   | 2      | 12    |
| DRH                 | F    | 0        | 0                     | 0        | 1       | 0           | 0   | 0   | 0        | 0   | 0      | 1     |
|                     | M    | 0        | 0                     | 0        | 2       | 0           | 0   | 0   | 0        | 0   | 0      | 2     |
|                     | T    | 0        | 0                     | 0        | 3       | 0           | 0   | 0   | 0        | 0   | 0      | 3     |
| DSI                 | F    | 0        | 0                     | 0        | 0       | 0           | 0   | 0   | 1        | 0   | 0      | 1     |
|                     | M    | 0        | 1                     | 0        | 2       | 0           | 0   | 0   | 0        | 0   | 0      | 3     |
|                     | T    | 0        | 0                     | 0        | 2       | 0           | 0   | 0   | 1        | 0   | 0      | 4     |
| CG                  | F    | 0        | 0                     | 1        | 0       | 0           | 0   | 0   | 0        | 0   | 0      | 1     |
|                     | M    | 0        | 0                     | 0        | 1       | 0           | 0   | 0   | 0        | 0   | 0      | 1     |
|                     | T    | 0        | 0                     | 1        | 1       | 0           | 0   | 0   | 0        | 0   | 0      | 2     |
| AI                  | F    | 0        | 0                     | 0        | 0       | 0           | 0   | 0   | 0        | 0   | 0      | 0     |
|                     | M    | 0        | 1                     | 0        | 0       | 0           | 0   | 0   | 0        | 0   | 0      | 1     |
|                     | T    | 0        | 1                     | 0        | 0       | 0           | 0   | 0   | 0        | 0   | 0      | 1     |
| PRM                 | F    | 0        | 0                     | 0        | 0       | 0           | 0   | 0   | 0        | 0   | 0      | 0     |
|                     | M    | 0        | 0                     | 0        | 0       | 0           | 0   | 0   | 1        | 0   | 0      | 1     |
|                     | T    | 0        | 0                     | 0        | 0       | 0           | 0   | 0   | 1        | 0   | 0      | 1     |
| DAPS                | F    | 0        | 0                     | 0        | 1       | 0           | 0   | 0   | 1        | 1   | 0      | 3     |
|                     | M    | 0        | 0                     | 1        | 1       | 0           | 1   | 0   | 2        | 0   | 0      | 5     |
|                     | T    | 0        | 0                     | 1        | 2       | 0           | 1   | 0   | 3        | 1   | 0      | 8     |
| DMRR                | F    | 0        | 0                     | 0        | 1       | 1           | 0   | 0   | 0        | 0   | 0      | 2     |

|       |   |   |   |   |    |   |   |   |    |   |   |    |
|-------|---|---|---|---|----|---|---|---|----|---|---|----|
|       | M | 0 | 1 | 1 | 0  | 0 | 0 | 0 | 0  | 0 | 0 | 2  |
|       | T | 0 | 1 | 1 | 1  | 1 | 0 | 0 | 0  | 0 | 0 | 4  |
| DR-HB | F | 0 | 0 | 0 | 0  | 0 | 1 | 0 | 0  | 0 | 0 | 1  |
|       | M | 0 | 0 | 0 | 0  | 0 | 2 | 0 | 2  | 1 | 0 | 5  |
|       | T | 0 | 0 | 0 | 0  | 0 | 3 | 0 | 2  | 1 | 0 | 6  |
| DR-CO | F | 0 | 0 | 1 | 0  | 1 | 0 | 0 | 0  | 0 | 0 | 2  |
|       | M | 0 | 0 | 1 | 2  | 0 | 1 | 0 | 0  | 0 | 0 | 4  |
|       | T | 0 | 0 | 1 | 2  | 1 | 1 | 0 | 0  | 0 | 0 | 6  |
| DR-N  | F | 0 | 0 | 0 | 0  | 0 | 0 | 0 | 0  | 0 | 0 | 0  |
|       | M | 0 | 0 | 0 | 1  | 0 | 1 | 0 | 0  | 0 | 0 | 2  |
|       | T | 0 | 0 | 0 | 1  | 0 | 1 | 0 | 0  | 0 | 0 | 2  |
| TOTAL | F | 1 | 2 | 4 | 7  | 5 | 1 | 1 | 4  | 2 | 0 | 27 |
|       | M | 0 | 5 | 4 | 13 | 0 | 6 | 2 | 8  | 4 | 2 | 44 |
|       | T | 1 | 7 | 8 | 20 | 5 | 7 | 3 | 12 | 6 | 2 | 71 |

Sources : FONER, données au 31 décembre 2021

## II.2. REPARTITION DU PERSONNEL PAR POSITION ADMINISTRATIVE ET SELON LE SEXE

| Directions/Services | Sexe | Position administrative du personnel au FONER  |                       |     |       | Total |
|---------------------|------|--|-----------------------|-----|-------|-------|
|                     |      | Fonctionnaires /Détachement/Mise à disposition | Contractuels du FONER | SND | Autre |       |
| Direction Générale  | F    | 1  | 2                     | 0   | 2     | 5     |
|                     | M    | 0  | 1                     | 0   | 2     | 3     |
|                     | T    | 1  | 3                     | 0   | 4     | 8     |
| S-DG                | F    | 0  | 2                     | 0   | 0     | 2     |
|                     | M    | 0  | 2                     | 0   | 0     | 2     |
|                     | T    | 0  | 4                     | 0   | 0     | 4     |
| BAC                 | F    | 2  | 2                     | 0   | 0     | 4     |
|                     | M    | 1  | 0                     | 0   | 0     | 1     |
|                     | T    | 3  | 2                     | 0   | 0     | 5     |
| SAD                 | F    | 0  | 1                     | 0   | 0     | 1     |
|                     | M    | 2  | 1                     | 0   | 0     | 3     |
|                     | T    | 2  | 2                     | 0   | 0     | 4     |
| SSEC                | F    | 0  | 0                     | 0   | 0     | 0     |
|                     | M    | 1  | 0                     | 0   | 0     | 1     |
|                     | T    | 1  | 0                     | 0   | 0     | 1     |
| DFC                 | F    | 2  | 2                     | 0   | 0     | 4     |
|                     | M    | 2  | 6                     | 0   | 0     | 8     |
|                     | T    | 4  | 8                     | 0   | 0     | 12    |
| DRH                 | F    | 1  | 0                     | 0   | 0     | 1     |
|                     | M    | 2  | 0                     | 0   | 0     | 2     |
|                     | T    | 3  | 0                     | 0   | 0     | 3     |
| DSI                 | F    | 0  | 1                     | 0   | 0     | 1     |
|                     | M    | 2  | 1                     | 0   | 0     | 3     |
|                     | T    | 2  | 2                     | 0   | 0     | 4     |

|       |   |    |    |   |   |    |
|-------|---|----|----|---|---|----|
| CG    | F | 0  | 1  | 0 | 0 | 1  |
|       | M | 1  | 0  | 0 | 0 | 1  |
|       | T | 1  | 1  | 0 | 0 | 2  |
| AI    | F | 0  | 0  | 0 | 0 | 0  |
|       | M | 0  | 1  | 0 | 0 | 1  |
|       | T | 0  | 0  | 0 | 0 | 1  |
| PRM   | F | 0  | 0  | 0 | 0 | 0  |
|       | M | 1  | 0  | 0 | 0 | 1  |
|       | T | 1  | 0  | 0 | 0 | 0  |
| DAPS  | F | 0  | 3  | 0 | 0 | 3  |
|       | M | 4  | 1  | 0 | 0 | 5  |
|       | T | 4  | 4  | 0 | 0 | 8  |
| DMRR  | F | 0  | 2  | 0 | 0 | 2  |
|       | M | 1  | 1  | 0 | 0 | 2  |
|       | T | 1  | 3  | 0 | 0 | 4  |
| DR-HB | F | 0  | 1  | 0 | 0 | 1  |
|       | M | 4  | 1  | 0 | 0 | 5  |
|       | T | 4  | 2  | 0 | 0 | 6  |
| DR-CO | F | 0  | 2  | 0 | 0 | 2  |
|       | M | 2  | 2  | 0 | 0 | 4  |
|       | T | 2  | 4  | 0 | 0 | 6  |
| DR-N  | F | 0  | 0  | 0 | 0 | 0  |
|       | M | 1  | 1  | 0 | 0 | 2  |
|       | T | 1  | 0  | 0 | 0 | 2  |
| TOTAL | F | 6  | 19 | 0 | 2 | 27 |
|       | M | 24 | 18 | 0 | 2 | 44 |
|       | T | 30 | 37 | 0 | 4 | 71 |

Sources : FONER, données au 31 décembre 2021

### II.3. REPARTITION DU PERSONNEL PAR TRANCHES D'AGE ET SELON LE SEXE

| Directions/Services | Sexe | Tranches d'âge |       |       |       |            | Total |
|---------------------|------|----------------|-------|-------|-------|------------|-------|
|                     |      | <30            | 30-50 | 51-55 | 56-60 | Plus de 60 |       |
| Direction Générale  | F    | 0              | 4     | 0     | 1     | 0          | 5     |
|                     | M    | 0              | 2     | 1     | 0     | 0          | 3     |
|                     | T    | 0              | 3     | 0     | 1     | 0          | 8     |
| S-DG                | F    | 0              | 2     | 0     | 0     | 0          | 2     |
|                     | M    | 0              | 2     | 0     | 0     | 0          | 2     |
|                     | T    | 0              | 4     | 0     | 0     | 0          | 4     |
| BAC                 | F    | 0              | 4     | 0     | 0     | 0          | 4     |
|                     | M    | 0              | 0     | 0     | 1     | 0          | 1     |
|                     | T    | 0              | 4     | 0     | 1     | 0          | 5     |
| SAD                 | F    | 0              | 1     | 0     | 0     | 0          | 1     |
|                     | M    | 0              | 3     | 0     | 0     | 0          | 3     |

| Directions/Services | Sexe | Tranches d'âge |       |       |       |            | Total |
|---------------------|------|----------------|-------|-------|-------|------------|-------|
|                     |      | <30            | 30-50 | 51-55 | 56-60 | Plus de 60 |       |
|                     | T    | 0              | 4     | 0     | 0     | 0          | 4     |
| SSEC                | F    | 0              | 0     | 0     | 0     | 0          | 0     |
|                     | M    | 0              | 1     | 0     | 0     | 0          | 1     |
|                     | T    | 0              | 1     | 0     | 0     | 0          | 1     |
|                     |      |                |       |       |       |            |       |
| DFC                 | F    | 0              | 4     | 0     | 0     | 0          | 4     |
|                     | M    | 0              | 8     | 0     | 0     | 0          | 8     |
|                     | T    | 0              | 12    | 0     | 0     | 0          | 12    |
| DRH                 | F    | 0              | 0     | 0     | 1     | 0          | 1     |
|                     | M    | 0              | 1     | 1     | 0     | 0          | 2     |
|                     | T    | 0              | 1     | 1     | 1     | 0          | 3     |
| DSI                 | F    | 0              | 1     | 0     | 0     | 0          | 1     |
|                     | M    | 0              | 2     | 0     | 1     | 0          | 3     |
|                     | T    | 0              | 3     | 0     | 1     | 0          | 4     |
| CG                  | F    | 0              | 1     | 0     | 0     | 0          | 1     |
|                     | M    | 0              | 1     | 0     | 0     | 0          | 1     |
|                     | T    | 0              | 2     | 0     | 0     | 0          | 2     |
| AI                  | F    | 0              | 0     | 0     | 0     | 0          | 0     |
|                     | M    | 0              | 1     | 0     | 0     | 0          | 1     |
|                     | T    | 0              | 1     | 0     | 0     | 0          | 1     |
| PRM                 | F    | 0              | 0     | 0     | 0     | 0          | 0     |
|                     | M    | 0              | 1     | 0     | 0     | 0          | 1     |
|                     | T    | 0              | 1     | 0     | 0     | 0          | 1     |
| DAPS                | F    | 0              | 3     | 0     | 0     | 0          | 3     |
|                     | M    | 0              | 4     | 0     | 1     | 0          | 5     |
|                     | T    | 0              | 7     | 0     | 1     | 0          | 8     |
| DMRR                | F    | 0              | 0     | 2     | 0     | 0          | 2     |
|                     | M    | 0              | 1     | 1     | 0     | 0          | 2     |
|                     | T    | 0              | 1     | 3     | 0     | 0          | 4     |
| DR-HB               | F    | 0              | 1     | 0     | 0     | 0          | 1     |
|                     | M    | 0              | 4     | 1     | 0     | 0          | 5     |
|                     | T    | 0              | 5     | 1     | 0     | 0          | 6     |
| DR-CO               | F    | 0              | 2     | 0     | 0     | 0          | 2     |
|                     | M    | 0              | 3     | 0     | 1     | 0          | 4     |
|                     | T    | 0              | 5     | 0     | 1     | 0          | 6     |
| DR-N                | F    | 0              | 0     | 0     | 0     | 0          | 0     |
|                     | M    | 0              | 2     | 0     | 0     | 0          | 2     |
|                     | T    | 0              | 2     | 0     | 0     | 0          | 2     |
| TOTAL               | F    | 0              | 23    | 2     | 2     | 0          | 27    |
|                     | M    | 0              | 36    | 4     | 4     | 0          | 44    |
|                     | T    | 0              | 59    | 6     | 6     | 0          | 71    |

Sources : FONER, données au 31 décembre 2021



### **III. COMMUNICATION ET CONNECTIVITE**

### III.1 SITUATION DES APPLICATIONS FONCTIONNELLES

| N° | Logiciels   | Nomenclature |
|----|---|--------------|
| 1  | Ressources humaines                                   | Reshum Xplus |
| 2  | Comptabilité  | SAGE PRO     |
| 3  | Système intégré de gestion des fonds alloués au FONER | SIGFF        |
| 4  | Gestion intégrée des fonds du FONER                   | GIFF         |

Sources : FONER, données au 31 décembre 2021

### III.2 SITUATION DES MOYENS DE COMMUNICATION

| N° | MOYENS DE COMMUNICATION | ADRESSES  |
|----|-------------------------|---|
| 1  | Site WEB                | <a href="http://www.foner.gov.bf">www.foner.gov.bf</a> , <a href="http://www.foner.net">www.foner.net</a> |
| 2  | Réseaux sociaux         | Facebook (FONER Officiel, FONER informations générales)<br>Youtube  |
| 3  | Email                   | <a href="mailto:foner@info.net">foner@info.net</a>  |

Sources : FONER, données au 31 décembre 2021

### III.3 Synthèse des activités médiatiques et hors médiatiques du FONER EN 2021

| Nature de la communication   | type de canal          | Prévus | Exécutés | Non exécutés | Taux d'exécution (%) |
|------------------------------|------------------------|--------|----------|--------------|----------------------|
| <b>Couverture médiatique</b> | Télévision             | 04     | 04       | 0            | 100                  |
|                              | Radio                  | 06     | 06       | 0            | 100                  |
|                              | Presse écrite          | 05     | 05       | 0            | 100                  |
|                              | Presse en ligne        | 04     | 04       | 0            | 100                  |
|                              | Autres                 | 03     | 03       | 0            | 100                  |
| <b>Hors média</b>            | Panneaux publicitaires | 01     | 01       | 0            | 100                  |
|                              | Affichages             | 05     | 05       | 0            | 100                  |
|                              | Posters                | 750    | 750      | 0            | 100                  |
|                              | Dépliants              | 6000   | 6000     | 0            | 100                  |
|                              | Kakemonos              | 05     | 05       | 0            | 100                  |
|                              | Flyers                 | 1000   | 1000     | 0            | 100                  |
|                              | Banderoles             | 05     | 05       | 0            | 100                  |

Sources : FONER, données au 31 décembre 2021

## **IV. INFRASTRUCTURES ET EQUIPEMENTS**



#### IV.1. REPARTITION DES LOCAUX PAR STRUCTURE ET SELON LE TYPE DE PROPRIETE

| Structures/Bâtiments administratifs              | Type de propriété            |          |       |
|--|------------------------------|----------|-------|
|  | Patrimoine de l'Etat / FONER | Location | Autre |
| Direction Générale site ZACA                     |                              | X        |       |
| Site Paspanga                                    | X                            |          |       |
| DR-HB  | X                            |          |       |
| DR-CO  | X                            |          |       |
| DR-N   | X                            |          |       |
| Local Dédougou                                   | X                            |          |       |
| Salle d'archives de la Patte d'oie (Ouagadougou) |                              |          | X     |

Sources : FONER, données au 31 décembre 2021

#### IV.2. REPARTITION DES EQUIPEMENTS GENERAUX FONCTIONNELS DU FONER

| Directions/ Services | Equipements fonctionnels |                    |             |              |                       |                       |                   |          |               |
|----------------------|--------------------------|--------------------|-------------|--------------|-----------------------|-----------------------|-------------------|----------|---------------|
|                      | Climatiseurs             | Groupe électrogène | Imprimantes | Photocopieur | Ordinateurs de bureau | Ordinateurs portables | Vidéo-projecteurs | Scanners | Réfrigérateur |
| Direction Générale   | 1                        | 0                  | 1           | 0            | 1                     | 1                     | 0                 | 1        | 1             |
| S-DG                 | 1                        | 0                  | 1           | 0            | 1                     | 0                     | 0                 | 1        | 0             |
| BAC                  | 2                        | 0                  | 3           | 2            | 0                     | 1                     | 0                 | 0        | 0             |
| SAD                  | 5                        | 0                  | 2           | 0            | 3                     | 0                     | 0                 | 0        | 0             |
| SSEC                 | 0                        | 0                  | 1           | 0            | 0                     | 0                     | 0                 | 0        | 1             |
| DFC                  | 7                        | 2                  | 12          | 1            | 15                    | 4                     | 0                 | 2        | 3             |
| DRH                  | 0                        | 0                  | 3           | 0            | 3                     | 0                     | 0                 | 0        | 1             |
| DSI                  | 6                        | 0                  | 4           | 0            | 15                    | 13                    | 3                 | 1        | 1             |
| CG                   | 0                        | 0                  | 1           | 0            | 1                     | 1                     | 0                 | 0        | 1             |
| AI                   | 0                        | 0                  | 1           | 0            | 0                     | 1                     | 0                 | 0        | 1             |
| CAJC                 | 0                        | 0                  | 1           | 0            | 1                     | 0                     | 0                 | 0        | 0             |
| PRM                  | 0                        | 0                  | 2           | 0            | 2                     | 1                     | 0                 | 0        | 1             |
| DAPS                 | 6                        | 0                  | 5           | 2            | 8                     | 1                     | 0                 | 1        | 1             |
| DMRR                 | 4                        | 0                  | 4           | 0            | 3                     | 0                     | 0                 | 0        | 0             |
| DR-HB                | 9                        | 0                  | 3           | 1            | 4                     | 1                     | 1                 | 1        | 1             |
| DR-CO                | 8                        | 0                  | 4           | 1            | 4                     | 1                     | 1                 | 1        | 1             |
| DR-N                 | 0                        | 0                  | 1           | 1            | 1                     | 1                     | 1                 | 1        | 0             |
| <b>TOTAL</b>         | <b>49</b>                | <b>2</b>           | <b>49</b>   | <b>8</b>     | <b>62</b>             | <b>26</b>             | <b>6</b>          | <b>9</b> | <b>13</b>     |

Sources : FONER, données au 31 décembre 2021

### IV.3 SITUATION DES MOBILIERS DE BUREAU

| Structures            | Bureaux directeurs | Bureaux agents | Fauteuils directeurs | Fauteuils agents | Chaises visiteurs | Tables de réunion | Salons complets | Armoires de rangement |
|-----------------------|--------------------|----------------|----------------------|------------------|-------------------|-------------------|-----------------|-----------------------|
| Structures centrales  | 11                 | 40             | 10                   | 54               | 100               | 3                 | 2               | 30                    |
| Directions régionales | 3                  | 8              | 3                    | 12               | 40                | 1                 | 2               | 7                     |
| <b>Total</b>          | <b>14</b>          | <b>48</b>      | <b>13</b>            | <b>66</b>        | <b>140</b>        | <b>4</b>          | <b>4</b>        | <b>37</b>             |

Sources : FONER, données au 31 décembre 2021

### IV.4 SITUATION DES MOYENS ROULANT DU FONER PAR TYPE ET PAR STRUCTURE

| Structures            | Berline  | Pick-up  | Station Wagon | Car      | minicar  | Motos    |
|-----------------------|----------|----------|---------------|----------|----------|----------|
| Structures centrales  | 1        | 2        | 2             | 0        | 1        | 6        |
| Directions régionales | 1        | 0        | 1             | 0        | 0        | 2        |
| <b>Total</b>          | <b>2</b> | <b>2</b> | <b>3</b>      | <b>0</b> | <b>1</b> | <b>8</b> |

Sources : FONER, données au 31 décembre 2021



## **VI. DONNEES SUR LES ALLOCATIONS FINANCIERES**

# **AIDE FINANCIERE**

## V.1 Evolution du nombre de bénéficiaires des aides par universités et selon le sexe au cours des cinq (05) dernières années

| ETABLISSEMENTS       | 2016/2017    |              |              | 2017/2018    |              |              | 2018/2019    |              |              | 2019/2020    |              |              | 2020/2021    |              |              |
|----------------------|--------------|--------------|--------------|--------------|--------------|--------------|--------------|--------------|--------------|--------------|--------------|--------------|--------------|--------------|--------------|
|                      | F            | M            | T            | F            | M            | T            | F            | M            | T            | F            | M            | T            | F            | M            | T            |
| UFDG                 | 174          | 335          | 509          | 63           | 298          | 361          | 77           | 384          | 461          | 78           | 441          | 519          | 438          | 951          | 1389         |
| UNB                  | 2 709        | 5 699        | 8 408        | 2 963        | 5 403        | 8 366        | 4 051        | 7 451        | 11 502       | 5 512        | 9856         | 15 368       | 6801         | 11309        | 18110        |
| UJKZ                 | 7 819        | 15 245       | 23 064       | 7 543        | 15 025       | 22 568       | 7 847        | 14 571       | 22 418       | 8 736        | 15 467       | 24 203       | 7130         | 10637        | 17767        |
| UTS                  | 3 225        | 5 224        | 8 449        | 3 149        | 5 093        | 8 242        | 4 367        | 6 178        | 10 545       | 4 954        | 7 213        | 12 167       | 4785         | 6343         | 11128        |
| UDDG                 | 150          | 260          | 410          | 97           | 259          | 356          | 224          | 413          | 637          | 498          | 754          | 1252         | 1005         | 1335         | 2340         |
| CU-D                 | 0            | 0            | 0            | 0            | 0            | 0            | 0            | 0            | 0            | 33           | 162          | 195          | 155          | 504          | 659          |
| UNZ                  | 3 450        | 6 947        | 10 397       | 4 620        | 9 527        | 14 147       | 6 089        | 12 538       | 18 627       | 7 680        | 15 230       | 22 910       | 9039         | 16491        | 25530        |
| CU-T                 | 0            | 0            | 0            | 0            | 0            | 0            | 0            | 0            | 0            | 13           | 27           | 40           | 276          | 451          | 727          |
| CU-M                 | 0            | 0            | 0            | 0            | 0            | 0            | 0            | 0            | 0            | 15           | 20           | 35           | 417          | 897          | 1314         |
| CU-K                 | 0            | 0            | 0            | 0            | 0            | 0            | 0            | 0            | 0            | 16           | 72           | 88           | 138          | 396          | 534          |
| UOHG                 | 207          | 229          | 436          | 156          | 168          | 324          | 186          | 263          | 449          | 207          | 315          | 522          | 375          | 612          | 987          |
| CU-B                 | 0            | 0            | 0            | 0            | 0            | 0            | 0            | 0            | 0            | 60           | 137          | 197          | 401          | 760          | 1161         |
| UVBF                 | 0            | 0            | 0            | 0            | 0            | 0            | 0            | 0            | 0            | 0            | 0            | 0            | 1            | 14           | 15           |
| CU-Z                 | 0            | 0            | 0            | 0            | 0            | 0            | 0            | 0            | 0            | 21           | 37           | 58           | 187          | 331          | 518          |
| CU-G                 | 0            | 0            | 0            | 0            | 0            | 0            | 0            | 0            | 0            | 65           | 202          | 267          | 258          | 679          | 937          |
| <b>Total public</b>  | <b>17734</b> | <b>33939</b> | <b>51673</b> | <b>18591</b> | <b>35773</b> | <b>54364</b> | <b>22841</b> | <b>41798</b> | <b>64639</b> | <b>27888</b> | <b>49933</b> | <b>77821</b> | <b>31148</b> | <b>51031</b> | <b>82179</b> |
| IPES                 | 0            | 0            | 0            | 1181         | 1131         | 2 312        | 3 014        | 3 010        | 6 024        | 5 613        | 5 049        | 10 662       | 7229         | 6213         | 13442        |
| <b>Total général</b> | <b>17734</b> | <b>33939</b> | <b>51673</b> | <b>19772</b> | <b>36904</b> | <b>56676</b> | <b>25855</b> | <b>44808</b> | <b>70663</b> | <b>33501</b> | <b>54982</b> | <b>88483</b> | <b>38377</b> | <b>57244</b> | <b>95621</b> |

Sources : FONER, données au 31 décembre 2021

## V.2. Evolution du nombre de bénéficiaires de l'aide par université, par niveau et selon le sexe

| ETABLISSEMENTS | SEXE     | LICENCE     |             |             | T            |
|----------------|----------|-------------|-------------|-------------|--------------|
|                |          | L1          | L2          | L3          |              |
| CU-B           | F        | 315         | 69          | 17          | 401          |
|                | M        | 601         | 149         | 10          | 760          |
|                | <b>T</b> | <b>916</b>  | <b>218</b>  | <b>27</b>   | <b>1161</b>  |
| CU-D           | F        | 136         | 17          | 2           | 155          |
|                | M        | 403         | 87          | 14          | 504          |
|                | <b>T</b> | <b>539</b>  | <b>104</b>  | <b>16</b>   | <b>659</b>   |
| CU-K           | F        | 88          | 28          | 22          | 138          |
|                | M        | 274         | 76          | 46          | 396          |
|                | <b>T</b> | <b>362</b>  | <b>104</b>  | <b>68</b>   | <b>534</b>   |
| CU-M           | F        | 357         | 46          | 14          | 417          |
|                | M        | 723         | 137         | 37          | 897          |
|                | <b>T</b> | <b>1080</b> | <b>183</b>  | <b>51</b>   | <b>1314</b>  |
| CU-T           | F        | 242         | 23          | 11          | 276          |
|                | M        | 363         | 50          | 38          | 451          |
|                | <b>T</b> | <b>605</b>  | <b>73</b>   | <b>49</b>   | <b>727</b>   |
| CU-G           | F        | 215         | 29          | 14          | 258          |
|                | M        | 548         | 94          | 37          | 679          |
|                | <b>T</b> | <b>763</b>  | <b>123</b>  | <b>51</b>   | <b>937</b>   |
| CU-Z           | F        | 154         | 33          |             | 187          |
|                | M        | 248         | 83          |             | 331          |
|                | <b>T</b> | <b>402</b>  | <b>116</b>  |             | <b>518</b>   |
| IPES           | F        | 3499        | 2043        | 1687        | 7229         |
|                | M        | 3003        | 1777        | 1433        | 6213         |
|                | <b>T</b> | <b>6502</b> | <b>3820</b> | <b>3120</b> | <b>13442</b> |
| UDDG           | F        | 677         | 222         | 106         | 1005         |
|                | M        | 924         | 261         | 150         | 1335         |

|                      |          |              |             |             |              |
|----------------------|----------|--------------|-------------|-------------|--------------|
|                      | <b>T</b> | <b>1601</b>  | <b>483</b>  | <b>256</b>  | <b>2340</b>  |
| <b>UFDG</b>          | F        | 389          | 26          | 23          | 438          |
|                      | M        | 713          | 145         | 93          | 951          |
|                      | <b>T</b> | <b>1102</b>  | <b>171</b>  | <b>116</b>  | <b>1389</b>  |
| <b>UJKZ</b>          | F        | 5148         | 1601        | 381         | 7130         |
|                      | M        | 7544         | 2455        | 638         | 10637        |
|                      | <b>T</b> | <b>12692</b> | <b>4056</b> | <b>1019</b> | <b>17767</b> |
| <b>UNB</b>           | F        | 4928         | 1133        | 740         | 6801         |
|                      | M        | 8463         | 1884        | 962         | 11309        |
|                      | <b>T</b> | <b>13391</b> | <b>3017</b> | <b>1702</b> | <b>18110</b> |
| <b>UNZ</b>           | F        | 6142         | 1800        | 1097        | 9039         |
|                      | M        | 11011        | 3523        | 1957        | 16491        |
|                      | <b>T</b> | <b>17153</b> | <b>5323</b> | <b>3054</b> | <b>25530</b> |
| <b>UOHG</b>          | F        | 245          | 79          | 51          | 375          |
|                      | M        | 443          | 98          | 71          | 612          |
|                      | <b>T</b> | <b>688</b>   | <b>177</b>  | <b>122</b>  | <b>987</b>   |
| <b>UTS</b>           | F        | 3620         | 783         | 382         | 4785         |
|                      | M        | 4378         | 1263        | 702         | 6343         |
|                      | <b>T</b> | <b>7998</b>  | <b>2046</b> | <b>1084</b> | <b>11128</b> |
| <b>UVBF</b>          | F        | 1            |             |             | 1            |
|                      | M        | 14           |             |             | 14           |
|                      | <b>T</b> | <b>15</b>    |             |             | <b>15</b>    |
| <b>Total général</b> |          | 65046        | 19891       | 10684       | 95621        |

Sources : FONER, données au 31 décembre 2021

### V.3 Evolution du nombre de bénéficiaires de l'aide par université, par âge et selon le sexe

| ETABLISSEMENTS | SEXE     | AIDE     |          |          |          |           |            |             |             |             |             |             |             |            |            |           |          |
|----------------|----------|----------|----------|----------|----------|-----------|------------|-------------|-------------|-------------|-------------|-------------|-------------|------------|------------|-----------|----------|
|                |          | AGE      |          |          |          |           |            |             |             |             |             |             |             |            |            |           |          |
|                |          | 14       | 15       | 16       | 17       | 18        | 19         | 20          | 21          | 22          | 23          | 24          | 25          | 26         | 27         | 28        | 29       |
| CU-B           | F        | 0        | 0        | 0        | 0        | 0         | 8          | 31          | 58          | 75          | 62          | 59          | 55          | 33         | 19         | 1         | 0        |
|                | M        | 0        | 0        | 0        | 0        | 1         | 15         | 41          | 122         | 114         | 149         | 122         | 81          | 78         | 36         | 1         | 0        |
|                | <b>T</b> | <b>0</b> | <b>0</b> | <b>0</b> | <b>0</b> | <b>1</b>  | <b>23</b>  | <b>72</b>   | <b>180</b>  | <b>189</b>  | <b>211</b>  | <b>181</b>  | <b>136</b>  | <b>111</b> | <b>55</b>  | <b>2</b>  | <b>0</b> |
| CU-D           | F        | 0        | 1        | 0        | 0        | 0         | 3          | 15          | 25          | 27          | 26          | 15          | 25          | 13         | 5          | 0         | 0        |
|                | M        | 0        | 2        | 0        | 0        | 1         | 9          | 30          | 60          | 78          | 93          | 85          | 76          | 39         | 27         | 4         | 0        |
|                | <b>T</b> | <b>0</b> | <b>3</b> | <b>0</b> | <b>0</b> | <b>1</b>  | <b>12</b>  | <b>45</b>   | <b>85</b>   | <b>105</b>  | <b>119</b>  | <b>100</b>  | <b>101</b>  | <b>52</b>  | <b>32</b>  | <b>4</b>  | <b>0</b> |
| CU-G           | F        | 0        | 0        | 0        | 0        | 0         | 5          | 10          | 28          | 35          | 50          | 48          | 38          | 26         | 15         | 3         | 0        |
|                | M        | 0        | 0        | 0        | 0        | 0         | 3          | 28          | 69          | 104         | 123         | 118         | 101         | 77         | 43         | 9         | 4        |
|                | <b>T</b> | <b>0</b> | <b>0</b> | <b>0</b> | <b>0</b> | <b>0</b>  | <b>8</b>   | <b>38</b>   | <b>97</b>   | <b>139</b>  | <b>173</b>  | <b>166</b>  | <b>139</b>  | <b>103</b> | <b>58</b>  | <b>12</b> | <b>4</b> |
| CU-K           | F        | 0        | 0        | 0        | 0        | 2         | 3          | 12          | 22          | 24          | 29          | 14          | 21          | 7          | 2          | 2         | 0        |
|                | M        | 0        | 0        | 0        | 0        | 0         | 4          | 33          | 61          | 74          | 77          | 60          | 44          | 28         | 13         | 2         | 0        |
|                | <b>T</b> | <b>0</b> | <b>0</b> | <b>0</b> | <b>0</b> | <b>2</b>  | <b>7</b>   | <b>45</b>   | <b>83</b>   | <b>98</b>   | <b>106</b>  | <b>74</b>   | <b>65</b>   | <b>35</b>  | <b>15</b>  | <b>4</b>  | <b>0</b> |
| CU-M           | F        | 0        | 0        | 0        | 0        | 0         | 5          | 5           | 14          | 27          | 29          | 31          | 25          | 17         | 6          | 0         | 0        |
|                | M        | 0        | 0        | 0        | 0        | 2         | 1          | 10          | 31          | 29          | 44          | 37          | 36          | 17         | 11         | 0         | 0        |
|                | <b>T</b> | <b>0</b> | <b>0</b> | <b>0</b> | <b>0</b> | <b>2</b>  | <b>6</b>   | <b>15</b>   | <b>45</b>   | <b>56</b>   | <b>73</b>   | <b>68</b>   | <b>61</b>   | <b>34</b>  | <b>17</b>  | <b>0</b>  | <b>0</b> |
| CU-T           | F        | 0        | 0        | 0        | 0        | 0         | 8          | 24          | 51          | 52          | 40          | 47          | 27          | 19         | 7          | 1         | 0        |
|                | M        | 0        | 0        | 0        | 0        | 1         | 11         | 33          | 55          | 76          | 81          | 85          | 53          | 38         | 17         | 1         | 0        |
|                | <b>T</b> | <b>0</b> | <b>0</b> | <b>0</b> | <b>0</b> | <b>1</b>  | <b>19</b>  | <b>57</b>   | <b>106</b>  | <b>128</b>  | <b>121</b>  | <b>132</b>  | <b>80</b>   | <b>57</b>  | <b>24</b>  | <b>2</b>  | <b>0</b> |
| CU-Z           | F        | 0        | 0        | 0        | 0        | 1         | 8          | 28          | 28          | 40          | 26          | 28          | 16          | 11         | 1          | 0         | 0        |
|                | M        | 0        | 0        | 0        | 0        | 0         | 8          | 25          | 38          | 56          | 63          | 59          | 47          | 27         | 8          | 0         | 0        |
|                | <b>T</b> | <b>0</b> | <b>0</b> | <b>0</b> | <b>0</b> | <b>1</b>  | <b>16</b>  | <b>53</b>   | <b>66</b>   | <b>96</b>   | <b>89</b>   | <b>87</b>   | <b>63</b>   | <b>38</b>  | <b>9</b>   | <b>0</b>  | <b>0</b> |
| IPES           | F        | 0        | 0        | 0        | 1        | 45        | 502        | 1064        | 1438        | 1342        | 1063        | 825         | 498         | 264        | 155        | 32        | 0        |
|                | M        | 0        | 2        | 0        | 1        | 23        | 310        | 780         | 1055        | 1156        | 952         | 804         | 556         | 354        | 180        | 37        | 3        |
|                | <b>T</b> | <b>0</b> | <b>2</b> | <b>0</b> | <b>2</b> | <b>68</b> | <b>812</b> | <b>1844</b> | <b>2493</b> | <b>2498</b> | <b>2015</b> | <b>1629</b> | <b>1054</b> | <b>618</b> | <b>335</b> | <b>69</b> | <b>3</b> |
| UDDG           | F        | 0        | 0        | 0        | 0        | 1         | 10         | 35          | 106         | 164         | 166         | 167         | 153         | 111        | 75         | 13        | 4        |
|                | M        | 0        | 1        | 0        | 0        | 1         | 15         | 44          | 131         | 189         | 238         | 248         | 211         | 145        | 85         | 24        | 3        |



|                      |   |   |    |   |    |     |      |      |       |       |       |       |       |      |      |      |     |
|----------------------|---|---|----|---|----|-----|------|------|-------|-------|-------|-------|-------|------|------|------|-----|
|                      | T | 0 | 1  | 0 | 0  | 2   | 25   | 79   | 237   | 353   | 404   | 415   | 364   | 256  | 160  | 37   | 7   |
| UFDG                 | F | 0 | 0  | 0 | 0  | 0   | 7    | 34   | 52    | 79    | 95    | 72    | 49    | 34   | 14   | 1    | 1   |
|                      | M | 0 | 0  | 0 | 0  | 0   | 16   | 49   | 123   | 143   | 197   | 169   | 129   | 81   | 36   | 7    | 1   |
|                      | T | 0 | 0  | 0 | 0  | 0   | 23   | 83   | 175   | 222   | 292   | 241   | 178   | 115  | 50   | 8    | 2   |
| UJKZ                 | F | 0 | 1  | 0 | 0  | 22  | 156  | 414  | 816   | 1083  | 1246  | 1278  | 936   | 590  | 366  | 166  | 56  |
|                      | M | 0 | 1  | 0 | 3  | 36  | 177  | 514  | 986   | 1538  | 1962  | 1943  | 1429  | 1037 | 654  | 262  | 95  |
|                      | T | 0 | 2  | 0 | 3  | 58  | 333  | 928  | 1802  | 2621  | 3208  | 3221  | 2365  | 1627 | 1020 | 428  | 151 |
| UNB                  | F | 0 | 1  | 1 | 2  | 17  | 170  | 465  | 859   | 1091  | 1229  | 1094  | 892   | 536  | 322  | 103  | 19  |
|                      | M | 0 | 2  | 0 | 3  | 19  | 238  | 621  | 1305  | 1833  | 1992  | 1878  | 1496  | 1033 | 651  | 194  | 44  |
|                      | T | 0 | 3  | 1 | 5  | 36  | 408  | 1086 | 2164  | 2924  | 3221  | 2972  | 2388  | 1569 | 973  | 297  | 63  |
| UNZ                  | F | 0 | 0  | 0 | 0  | 11  | 78   | 354  | 771   | 1159  | 1561  | 1683  | 1422  | 990  | 666  | 264  | 80  |
|                      | M | 0 | 1  | 0 | 3  | 22  | 140  | 581  | 1478  | 2130  | 2854  | 2938  | 2543  | 1851 | 1262 | 532  | 156 |
|                      | T | 0 | 1  | 0 | 3  | 33  | 218  | 935  | 2249  | 3289  | 4415  | 4621  | 3965  | 2841 | 1928 | 796  | 236 |
| UOHG                 | F | 0 | 0  | 0 | 0  | 2   | 15   | 38   | 54    | 60    | 69    | 50    | 53    | 22   | 9    | 2    | 1   |
|                      | M | 0 | 0  | 0 | 0  | 1   | 10   | 60   | 101   | 114   | 121   | 81    | 61    | 33   | 26   | 4    | 0   |
|                      | T | 0 | 0  | 0 | 0  | 3   | 25   | 98   | 155   | 174   | 190   | 131   | 114   | 55   | 35   | 6    | 1   |
| UTS                  | F | 0 | 2  | 0 | 1  | 13  | 114  | 295  | 645   | 842   | 877   | 837   | 561   | 357  | 187  | 41   | 13  |
|                      | M | 1 | 2  |   | 2  | 19  | 119  | 348  | 683   | 1032  | 1227  | 1145  | 916   | 478  | 264  | 83   | 24  |
|                      | T | 1 | 4  | 0 | 3  | 32  | 233  | 643  | 1328  | 1874  | 2104  | 1982  | 1477  | 835  | 451  | 124  | 37  |
| UVBF                 | F | 0 | 0  | 0 | 0  | 0   | 0    | 0    | 1     | 0     | 0     | 0     | 0     | 0    | 0    | 0    | 0   |
|                      | M | 0 | 0  | 0 | 0  | 1   | 2    | 2    | 5     | 1     | 1     | 2     | 0     | 0    | 0    | 0    | 0   |
|                      | T | 0 | 0  | 0 | 0  | 1   | 2    | 2    | 6     | 1     | 1     | 2     | 0     | 0    | 0    | 0    | 0   |
| <b>Total général</b> |   | 1 | 16 | 1 | 16 | 241 | 2170 | 6023 | 11271 | 14767 | 16742 | 16022 | 12550 | 8346 | 5162 | 1789 | 504 |

Sources : FONER, données au 31 décembre 2021

# PRETS

## V.1. PRETS D'ETUDES

### V.1.1. Evolution du nombre de bénéficiaires des prêts d'études par IESR, par niveau et selon le sexe en 2021

| IESR | SEXE | PRÊT D'ETUDES |      |      |        |     |          | T    |
|------|------|---------------|------|------|--------|-----|----------|------|
|      |      | LICENCE       |      |      | MASTER |     | DOCTORAT |      |
|      |      | L1            | L2   | L3   | M1     | M2  | D        |      |
| CU-B | F    | 6             | 5    | 2    | 0      | 0   | 0        | 13   |
|      | M    | 21            | 7    | 5    | 0      | 0   | 0        | 33   |
|      | T    | 27            | 12   | 7    | 0      | 0   | 0        | 46   |
| CU-D | F    | 2             | 1    | 0    | 0      | 0   | 0        | 3    |
|      | M    | 10            | 10   | 1    | 0      | 0   | 0        | 21   |
|      | T    | 12            | 11   | 1    | 0      | 0   | 0        | 24   |
| CU-K | F    | 6             | 1    | 1    | 3      | 0   | 0        | 11   |
|      | M    | 9             | 12   | 9    | 25     | 0   | 0        | 55   |
|      | T    | 15            | 13   | 10   | 28     | 0   | 0        | 66   |
| CU-M | F    | 8             | 1    | 1    | 0      | 0   | 0        | 10   |
|      | M    | 33            | 3    | 10   | 0      | 0   | 0        | 46   |
|      | T    | 41            | 4    | 11   | 0      | 0   | 0        | 56   |
| CU-T | F    | 3             | 0    | 0    | 0      | 0   | 0        | 3    |
|      | M    | 8             | 2    | 2    | 0      | 0   | 0        | 12   |
|      | T    | 11            | 2    | 2    | 0      | 0   | 0        | 15   |
| CU-G | F    | 7             | 1    | 1    | 0      | 0   | 0        | 9    |
|      | M    | 28            | 3    | 10   | 0      | 0   | 0        | 41   |
|      | T    | 35            | 4    | 11   | 0      | 0   | 0        | 50   |
| CU-Z | F    | 3             | 1    | 0    | 0      | 0   | 0        | 4    |
|      | M    | 9             | 3    | 0    | 0      | 0   | 0        | 12   |
|      | T    | 12            | 4    | 0    | 0      | 0   | 0        | 16   |
| IPES | F    | 594           | 526  | 460  | 259    | 111 | 2        | 1952 |
|      | M    | 1029          | 906  | 673  | 339    | 200 | 4        | 3151 |
|      | T    | 1623          | 1432 | 1133 | 598    | 311 | 6        | 5103 |
| UDDG | F    | 25            | 15   | 2    | 3      | 6   | 0        | 51   |

|                      |   |      |      |      |      |      |     |       |
|----------------------|---|------|------|------|------|------|-----|-------|
|                      | M | 33   | 21   | 11   | 12   | 19   | 1   | 97    |
|                      | T | 58   | 36   | 13   | 15   | 25   | 1   | 148   |
| <b>UFDG</b>          | F | 11   | 1    | 0    | 0    | 1    | 0   | 13    |
|                      | M | 18   | 8    | 11   | 2    | 11   | 0   | 50    |
|                      | T | 29   | 9    | 11   | 2    | 12   | 0   | 63    |
| <b>UJKZ</b>          | F | 216  | 304  | 589  | 247  | 270  | 191 | 1817  |
|                      | M | 385  | 618  | 1440 | 616  | 674  | 506 | 4239  |
|                      | T | 601  | 922  | 2029 | 863  | 944  | 697 | 6056  |
| <b>UNB</b>           | F | 109  | 79   | 207  | 34   | 23   | 8   | 460   |
|                      | M | 248  | 130  | 494  | 148  | 83   | 21  | 1124  |
|                      | T | 357  | 209  | 701  | 182  | 106  | 29  | 1584  |
| <b>UNZ</b>           | F | 210  | 108  | 190  | 12   | 10   | 4   | 534   |
|                      | M | 378  | 240  | 401  | 92   | 68   | 26  | 1205  |
|                      | T | 588  | 348  | 591  | 104  | 78   | 30  | 1739  |
| <b>UOHG</b>          | F | 9    | 4    | 6    | 17   | 3    | 0   | 39    |
|                      | M | 20   | 9    | 3    | 23   | 10   | 9   | 74    |
|                      | T | 29   | 13   | 9    | 40   | 13   | 9   | 113   |
| <b>UTS</b>           | F | 129  | 102  | 250  | 61   | 29   | 3   | 574   |
|                      | M | 192  | 194  | 459  | 196  | 124  | 13  | 1178  |
|                      | T | 321  | 296  | 709  | 257  | 153  | 16  | 1752  |
| <b>UVBF</b>          | F | 0    | 0    | 0    | 1    | 0    | 0   | 1     |
|                      | M | 6    | 0    | 0    | 1    | 0    | 0   | 7     |
|                      | T | 6    | 0    | 0    | 2    | 0    | 0   | 8     |
| <b>Total général</b> |   | 3730 | 3311 | 5227 | 2091 | 1642 | 788 | 16789 |

Sources : FONER, données au 31 décembre 2021

V.1.2. Evolution du nombre de bénéficiaires du prêt d'études par université, par âge et selon le sexe

| ETABLISSEMENTS | SEXE | PRÊT D'ETUDES |    |     |     |     |     |     |     |     |     |     |     |    |    |    |    |    |    |    |    |    |
|----------------|------|---------------|----|-----|-----|-----|-----|-----|-----|-----|-----|-----|-----|----|----|----|----|----|----|----|----|----|
|                |      | AGE           |    |     |     |     |     |     |     |     |     |     |     |    |    |    |    |    |    |    |    |    |
|                |      | 18            | 19 | 20  | 21  | 22  | 23  | 24  | 25  | 26  | 27  | 28  | 29  | 30 | 31 | 32 | 33 | 34 | 35 | 36 | 37 | 39 |
| CU-B           | F    | 0             | 0  | 0   | 0   | 0   | 0   | 2   | 2   | 0   | 3   | 3   | 3   | 0  | 0  | 0  | 0  | 0  | 0  | 0  | 0  | 0  |
|                | M    | 0             | 0  | 0   | 1   | 1   | 2   | 1   | 2   | 2   | 3   | 16  | 5   | 0  | 0  | 0  | 0  | 0  | 0  | 0  | 0  | 0  |
|                | T    | 0             | 0  | 0   | 1   | 1   | 2   | 3   | 4   | 2   | 6   | 19  | 8   | 0  | 0  | 0  | 0  | 0  | 0  | 0  | 0  | 0  |
| CU-D           | F    | 0             | 0  | 0   | 1   | 0   | 0   | 0   | 1   | 0   | 1   | 0   | 0   | 0  | 0  | 0  | 0  | 0  | 0  | 0  | 0  | 0  |
|                | M    | 0             | 0  | 0   | 0   | 0   | 0   | 2   | 2   | 3   | 4   | 6   | 4   | 0  | 0  | 0  | 0  | 0  | 0  | 0  | 0  | 0  |
|                | T    | 0             | 0  | 0   | 1   | 0   | 0   | 2   | 3   | 3   | 5   | 6   | 4   | 0  | 0  | 0  | 0  | 0  | 0  | 0  | 0  | 0  |
| CU-G           | F    | 0             | 0  | 0   | 0   | 0   | 0   | 0   | 1   | 0   | 2   | 4   | 2   | 0  | 0  | 0  | 0  | 0  | 0  | 0  | 0  | 0  |
|                | M    | 0             | 0  | 0   | 0   | 0   | 2   | 2   | 1   | 0   | 3   | 24  | 4   | 5  | 0  | 0  | 0  | 0  | 0  | 0  | 0  | 0  |
|                | T    | 0             | 0  | 0   | 0   | 0   | 2   | 2   | 2   | 0   | 5   | 28  | 6   | 5  | 0  | 0  | 0  | 0  | 0  | 0  | 0  | 0  |
| CU-K           | F    | 0             | 0  | 0   | 0   | 1   | 4   | 0   | 2   | 3   | 1   | 0   | 0   | 0  | 0  | 0  | 0  | 0  | 0  | 0  | 0  | 0  |
|                | M    | 0             | 0  | 0   | 0   | 1   | 7   | 6   | 13  | 9   | 9   | 4   | 4   | 1  | 0  | 1  | 0  | 0  | 0  | 0  | 0  | 0  |
|                | T    | 0             | 0  | 0   | 0   | 2   | 11  | 6   | 15  | 12  | 10  | 4   | 4   | 1  | 0  | 1  | 0  | 0  | 0  | 0  | 0  | 0  |
| CU-M           | F    | 0             | 0  | 0   | 0   | 0   | 0   | 0   | 0   | 0   | 0   | 1   | 0   | 0  | 0  | 0  | 0  | 0  | 0  | 0  | 0  | 0  |
|                | M    | 0             | 0  | 0   | 1   | 0   | 0   | 0   | 0   | 0   | 0   | 4   | 0   | 0  | 0  | 0  | 0  | 0  | 0  | 0  | 0  | 0  |
|                | T    | 0             | 0  | 0   | 1   | 0   | 0   | 0   | 0   | 0   | 0   | 5   | 0   | 0  | 0  | 0  | 0  | 0  | 0  | 0  | 0  | 0  |
| CU-T           | F    | 0             | 0  | 0   | 0   | 0   | 0   | 0   | 0   | 0   | 2   | 1   |     | 0  | 0  | 0  | 0  | 0  | 0  | 0  | 0  | 0  |
|                | M    | 0             | 0  | 0   | 0   | 0   | 0   | 0   | 1   | 0   | 2   | 7   | 2   | 0  | 0  | 0  | 0  | 0  | 0  | 0  | 0  | 0  |
|                | T    | 0             | 0  | 0   | 0   | 0   | 0   | 0   | 1   | 0   | 4   | 8   | 2   | 0  | 0  | 0  | 0  | 0  | 0  | 0  | 0  | 0  |
| CU-Z           | F    | 0             | 0  | 0   | 0   | 0   | 0   | 0   | 1   | 0   | 1   | 2   | 0   | 0  | 0  | 0  | 0  | 0  | 0  | 0  | 0  | 0  |
|                | M    | 0             | 0  | 0   | 0   | 0   | 0   | 1   | 0   | 1   | 4   | 5   | 1   | 0  | 0  | 0  | 0  | 0  | 0  | 0  | 0  | 0  |
|                | T    | 0             | 0  | 0   | 0   | 0   | 0   | 1   | 1   | 1   | 5   | 7   | 1   | 0  | 0  | 0  | 0  | 0  | 0  | 0  | 0  | 0  |
| IPES           | F    | 5             | 33 | 108 | 178 | 281 | 336 | 296 | 235 | 185 | 140 | 94  | 44  | 11 | 3  | 2  | 1  | 0  | 0  | 0  | 0  | 0  |
|                | M    | 5             | 42 | 145 | 290 | 375 | 467 | 574 | 434 | 315 | 227 | 150 | 86  | 28 | 11 | 1  | 1  | 0  | 0  | 0  | 0  | 0  |
|                | T    | 10            | 75 | 253 | 468 | 656 | 803 | 870 | 669 | 500 | 367 | 244 | 130 | 39 | 14 | 3  | 2  | 0  | 0  | 0  | 0  | 0  |
| UDDG           | F    | 0             | 0  | 0   | 0   | 2   | 1   | 2   | 3   | 4   | 6   | 29  | 4   | 0  | 0  | 0  | 0  | 0  | 0  | 0  | 0  | 0  |

|                      |   |    |    |     |     |     |      |      |      |      |      |      |      |     |     |     |    |    |    |   |   |   |   |
|----------------------|---|----|----|-----|-----|-----|------|------|------|------|------|------|------|-----|-----|-----|----|----|----|---|---|---|---|
|                      | M | 0  | 0  | 0   | 1   | 1   | 3    | 4    | 8    | 3    | 16   | 38   | 15   | 5   | 2   | 1   | 0  | 0  | 0  | 0 | 0 | 0 | 0 |
|                      | T | 0  | 0  | 0   | 1   | 3   | 4    | 6    | 11   | 7    | 22   | 67   | 19   | 5   | 2   | 1   | 0  | 0  | 0  | 0 | 0 | 0 | 0 |
| UFDG                 | F | 0  | 0  | 0   | 0   | 0   | 1    | 0    | 1    | 1    | 1    | 9    | 0    | 0   | 0   | 0   | 0  | 0  | 0  | 0 | 0 | 0 | 0 |
|                      | M | 0  | 0  | 1   | 0   | 1   | 2    | 3    | 3    | 3    | 6    | 21   | 4    | 4   | 0   | 2   | 0  | 0  | 0  | 0 | 0 | 0 | 0 |
|                      | T | 0  | 0  | 1   | 0   | 1   | 3    | 3    | 4    | 4    | 7    | 30   | 4    | 4   | 0   | 2   | 0  | 0  | 0  | 0 | 0 | 0 | 0 |
| UJKZ                 | F | 0  | 0  | 4   | 7   | 23  | 93   | 229  | 278  | 254  | 276  | 262  | 166  | 116 | 62  | 26  | 13 | 4  | 1  | 1 | 1 | 1 | 0 |
|                      | M | 0  | 0  | 1   | 10  | 60  | 152  | 329  | 500  | 633  | 671  | 651  | 524  | 321 | 188 | 125 | 40 | 19 | 12 | 2 | 0 | 0 | 1 |
|                      | T | 0  | 0  | 5   | 17  | 83  | 245  | 558  | 778  | 887  | 947  | 913  | 690  | 437 | 250 | 151 | 53 | 23 | 13 | 3 | 1 | 1 | 1 |
| UNB                  | F | 0  | 0  | 1   | 8   | 14  | 22   | 47   | 55   | 54   | 68   | 105  | 53   | 19  | 10  | 0   | 1  | 3  | 0  | 0 | 0 | 0 | 0 |
|                      | M | 0  | 0  | 2   | 12  | 22  | 40   | 75   | 129  | 161  | 186  | 249  | 145  | 60  | 27  | 12  | 3  | 1  | 0  | 0 | 0 | 0 | 0 |
|                      | T | 0  | 0  | 3   | 20  | 36  | 62   | 122  | 184  | 215  | 254  | 354  | 198  | 79  | 37  | 12  | 4  | 4  | 0  | 0 | 0 | 0 | 0 |
| UNZ                  | F | 0  | 0  | 0   | 4   | 9   | 13   | 28   | 52   | 55   | 67   | 165  | 89   | 42  | 7   | 3   | 0  | 0  | 0  | 0 | 0 | 0 | 0 |
|                      | M | 0  | 1  | 1   | 2   | 14  | 37   | 86   | 114  | 152  | 154  | 290  | 226  | 100 | 20  | 4   | 4  | 0  | 0  | 0 | 0 | 0 | 0 |
|                      | T | 0  | 1  | 1   | 6   | 23  | 50   | 114  | 166  | 207  | 221  | 455  | 315  | 142 | 27  | 7   | 4  | 0  | 0  | 0 | 0 | 0 | 0 |
| UOHG                 | F | 0  | 0  | 0   | 1   | 6   | 7    | 9    | 5    | 2    | 3    | 4    | 2    | 0   | 0   | 0   | 0  | 0  | 0  | 0 | 0 | 0 | 0 |
|                      | M | 0  | 1  | 0   | 0   | 8   | 9    | 15   | 7    | 10   | 3    | 15   | 4    | 1   | 0   | 1   | 0  | 0  | 0  | 0 | 0 | 0 | 0 |
|                      | T | 0  | 1  | 0   | 1   | 14  | 16   | 24   | 12   | 12   | 6    | 19   | 6    | 1   | 0   | 1   | 0  | 0  | 0  | 0 | 0 | 0 | 0 |
| UTS                  | F | 0  | 0  | 1   | 5   | 19  | 33   | 73   | 110  | 95   | 90   | 80   | 38   | 21  | 8   | 1   | 0  | 0  | 0  | 0 | 0 | 0 | 0 |
|                      | M | 0  | 0  | 2   | 4   | 33  | 53   | 106  | 190  | 210  | 196  | 189  | 101  | 62  | 23  | 8   | 1  | 0  | 0  | 0 | 0 | 0 | 0 |
|                      | T | 0  | 0  | 3   | 9   | 52  | 86   | 179  | 300  | 305  | 286  | 269  | 139  | 83  | 31  | 9   | 1  | 0  | 0  | 0 | 0 | 0 | 0 |
| UVBF                 | F | 0  | 0  | 0   | 0   | 0   | 1    | 0    | 0    | 0    | 0    | 0    | 0    | 0   | 0   | 0   | 0  | 0  | 0  | 0 | 0 | 0 | 0 |
|                      | M | 0  | 0  | 0   | 2   | 1   | 1    | 0    | 1    | 2    | 0    | 0    | 0    | 0   | 0   | 0   | 0  | 0  | 0  | 0 | 0 | 0 | 0 |
|                      | T | 0  | 0  | 0   | 2   | 1   | 2    | 0    | 1    | 2    | 0    | 0    | 0    | 0   | 0   | 0   | 0  | 0  | 0  | 0 | 0 | 0 | 0 |
| <b>Total général</b> |   | 10 | 77 | 266 | 527 | 872 | 1286 | 1890 | 2151 | 2157 | 2145 | 2428 | 1526 | 796 | 361 | 187 | 64 | 27 | 13 | 3 | 1 | 1 | 1 |

Sources : FONER, données au 31 décembre 2021

### V.1.3 Evolution du nombre de bénéficiaires du Prêt d'étude par université et selon le sexe au cours des cinq (5) dernières années

| ETABLISSEMENTS       | 2016/2017 |       |       | 2017/2018 |       |       | 2018/2019 |       |       | 2019/2020 |        |        | 2020/2021 |        |        |
|----------------------|-----------|-------|-------|-----------|-------|-------|-----------|-------|-------|-----------|--------|--------|-----------|--------|--------|
|                      | F         | M     | T     | F         | M     | T     | F         | M     | T     | F         | M      | T      | F         | M      | T      |
| CU-B                 | 0         | 0     | 0     | 0         | 0     | 0     | 0         | 0     | 0     | 14        | 16     | 30     | 13        | 33     | 46     |
| CU-D                 | 0         | 0     | 0     | 0         | 0     | 0     | 0         | 0     | 0     | 2         | 19     | 21     | 3         | 21     | 24     |
| CU-K                 | 0         | 0     | 0     | 0         | 0     | 0     | 0         | 0     | 0     | 0         | 12     | 12     | 11        | 55     | 66     |
| CU-M                 | 0         | 0     | 0     | 0         | 0     | 0     | 0         | 0     | 0     | 2         | 4      | 6      | 10        | 46     | 56     |
| CU-T                 | 0         | 0     | 0     | 0         | 0     | 0     | 0         | 0     | 0     | 2         | 6      | 8      | 3         | 12     | 15     |
| CU-G                 | 0         | 0     | 0     | 0         | 0     | 0     | 0         | 0     | 0     | 8         | 23     | 31     | 9         | 41     | 50     |
| CU-Z                 | 0         | 0     | 0     | 0         | 0     | 0     | 0         | 0     | 0     | 3         | 8      | 11     | 4         | 12     | 16     |
| UDDG                 | 372       | 691   | 1063  | 8         | 33    | 41    | 11        | 36    | 47    | 32        | 83     | 115    | 51        | 97     | 148    |
| UFDG                 | 501       | 856   | 1357  | 0         | 9     | 9     | 0         | 31    | 31    | 10        | 54     | 64     | 13        | 50     | 63     |
| UJKZ                 | 1 837     | 4 053 | 5 890 | 1 708     | 3 794 | 5 502 | 1 640     | 3 702 | 5 342 | 2153      | 5081   | 7234   | 1 817     | 4 239  | 6 056  |
| UNB                  | 55        | 92    | 147   | 225       | 550   | 775   | 361       | 856   | 1217  | 574       | 1567   | 2141   | 460       | 1 124  | 1 584  |
| UNZ                  | 55        | 64    | 119   | 279       | 709   | 988   | 391       | 1019  | 1410  | 592       | 1510   | 2102   | 534       | 1 205  | 1 739  |
| UOHG                 | 65        | 78    | 143   | 8         | 14    | 22    | 15        | 24    | 39    | 18        | 43     | 61     | 39        | 74     | 113    |
| UTS                  | 1 121     | 1 863 | 2 984 | 645       | 1 009 | 1654  | 562       | 918   | 1480  | 642       | 1308   | 1950   | 574       | 1 178  | 1 752  |
| UVBF                 | 0         | 0     | 0     | 0         | 0     | 0     | 0         | 0     | 0     | 0         | 0      | 0      | 1         | 7      | 8      |
| <b>Total public</b>  | 4006      | 7697  | 11703 | 2873      | 6118  | 8991  | 2980      | 6586  | 9566  | 4 052     | 9 734  | 13 786 | 3 533     | 8 153  | 11 686 |
| IPES                 | 0         | 0     | 0     | 7         | 8     | 15    | 603       | 859   | 1462  | 1694      | 2843   | 4537   | 1 952     | 3 151  | 5 103  |
| <b>Total général</b> | 4006      | 7697  | 11703 | 2880      | 6126  | 9006  | 3583      | 7445  | 11028 | 5 746     | 12 577 | 18 323 | 5 485     | 11 304 | 16 789 |

Sources : FONER, données au 31 décembre 2021

## V.2. PRETS DE FRAIS DE LABORATOIRE

### V.2.1 Evolution du nombre de bénéficiaires des prêts de frais de laboratoire de 2021 par type de laboratoire par université et par session

| Université   | Récapitulatif Nouveaux et Renouvellement des prêts de frais Laboratoire |            |            |           |                  |            |                                      |            |           |            |                  |            |
|--------------|---|------------|------------|-----------|------------------|------------|--------------------------------------|------------|-----------|------------|------------------|------------|
|              | Laboratoires à vocation scientifique                                    |            |            |           |                  |            | Laboratoires à vocation littéraire   |            |           |            |                  |            |
|              | Nouveaux et renouvellements de prêts                                    |            |            |           |                  |            | Nouveaux et renouvellements de prêts |            |           |            |                  |            |
|              | Session 1   | Session 2  | Session 3  | Session 4 | Session spéciale | TOTAL      | Session 1                            | Session 2  | Session 3 | Session 4  | Session spéciale | TOTAL      |
| UJKZ         | 79  | 130        | 105        | 24        | 36               | 374        | 23                                   | 83         | 29        | 81         | 78               | 294        |
| UTS          | 1   | 1          | 12         | 1         | 0                | 15         | 33                                   | 63         | 37        | 19         | 9                | 161        |
| UNB          | 26  | 19         | 15         | 27        | 6                | 93         | 0                                    | 0          | 0         | 0          | 0                | 0          |
| UNZ          | 13  | 7          | 26         | 0         | 18               | 64         | 1                                    | 15         | 1         | 0          | 44               | 61         |
| UFDG         | 2   | 0          | 0          | 0         | 0                | 2          | 0                                    | 0          | 0         | 0          | 0                | 0          |
| <b>TOTAL</b> | <b>121</b>  | <b>157</b> | <b>158</b> | <b>52</b> | <b>60</b>        | <b>548</b> | <b>57</b>                            | <b>161</b> | <b>67</b> | <b>100</b> | <b>131</b>       | <b>516</b> |

Sources : FONER, données au 31 décembre 2021

### V.2.2 Evolution du nombre de bénéficiaires des prêts de frais de laboratoire des cinq dernières années par type de laboratoire et par université

| Université   | Récapitulatif Nouveaux et Renouvellement des prêts de frais Laboratoire |            |            |            |            |             |                                      |            |            |            |            |             |
|--------------|---|------------|------------|------------|------------|-------------|--------------------------------------|------------|------------|------------|------------|-------------|
|              | Laboratoires à vocation scientifique                                    |            |            |            |            |             | Laboratoires à vocation littéraire   |            |            |            |            |             |
|              | Nouveaux et renouvellements de prêts                                    |            |            |            |            |             | Nouveaux et renouvellements de prêts |            |            |            |            |             |
|              | 2017  | 2018       | 2019       | 2020       | 2021       | TOTAL       | 2017                                 | 2018       | 2019       | 2020       | 2021       | TOTAL       |
| UJKZ         | 237   | 227        | 246        | 368        | 167        | 1245        | 177                                  | 252        | 110        | 300        | 60         | 899         |
| UTS          | 39  | 15         | 21         | 50         | 0          | 125         | 116                                  | 71         | 176        | 106        | 76         | 545         |
| UNB          | 35  | 31         | 34         | 88         | 12         | 200         | 0                                    | 38         | 5          | 10         | 0          | 53          |
| UNZ          | 0   | 9          | 2          | 37         | 8          | 56          | 0                                    | 0          | 23         | 89         | 12         | 124         |
| UFDG         | 0   | 0          | 0          | 2          | 0          | 2           | 0                                    | 0          | 0          | 0          | 0          | 0           |
| <b>TOTAL</b> | <b>311</b>  | <b>282</b> | <b>303</b> | <b>545</b> | <b>187</b> | <b>1628</b> | <b>293</b>                           | <b>361</b> | <b>314</b> | <b>505</b> | <b>148</b> | <b>1621</b> |

Sources : FONER, données au 31 décembre 2021



## **VI. COMMANDE PUBLIQUE**

## VI.1 Situation des marchés de l'année 2021 fonctionnement et investissement

| Type de marchés             | Mode de passation | Prévus | Exécutés  | Non exécutés | Taux d'exécution |
|-----------------------------|-------------------|--------|-----------|--------------|------------------|
| Travaux                     | DCNF              | 0      | 0         | 0            | 0                |
|                             | DCF               | 6      | 6         | 0            | 100              |
|                             | DPX               | 5      | 5         | 0            | 100              |
|                             | AOO               | 0      | 0         | 0            | 0                |
|                             | ED                | 0      | 0         | 0            | 0                |
|                             | <b>Total 1</b>    |        | <b>11</b> | <b>11</b>    | <b>0</b>         |
| Prestations intellectuelles | MI                | 0      | 0         | 0            | 0                |
|                             | CC                | 15     | 15        | 0            | 100              |
|                             | DPRO              | 0      | 0         | 0            | 0                |
|                             | AOO               | 0      | 0         | 0            | 0                |
|                             | ED                | 1      | 1         | 0            | 100              |
|                             | <b>Total 2</b>    |        | <b>16</b> | <b>16</b>    | <b>0</b>         |
| Fournitures                 | DCNF              | 0      | 0         | 0            | 0                |
|                             | DCF               | 15     | 15        | 0            | 100              |
|                             | DPX               | 1      | 1         | 0            | 100              |
|                             | AOO               | 0      | 0         | 0            | 0                |
|                             | ED                | 0      | 0         | 0            | 0                |
|                             | <b>Total 3</b>    |        | <b>16</b> | <b>16</b>    | <b>0</b>         |
| Prestations de services     | DCNF              | 0      | 0         | 0            | 0                |
|                             | DCF               | 24     | 22        | 2            | 80               |

| Type de marchés      | Mode de passation | Prévus    | Exécutés  | Non exécutés | Taux d'exécution |
|----------------------|-------------------|-----------|-----------|--------------|------------------|
|                      | DPX               | 0         | 0         | 0            | 0                |
|                      | AOO               | 0         | 0         | 0            | 0                |
|                      | ED                | 3         | 3         | 0            | 100              |
|                      | CC                | 0         | 0         | 0            | 0                |
|                      | <b>Total 4</b>    | <b>27</b> | <b>25</b> | <b>2</b>     | <b>80</b>        |
| <b>TOTAL GENERAL</b> | DCNF              | 0         | 0         | 0            | 0                |
|                      | DCF               | 47        | 45        | 2            | 80               |
|                      | DPX               | 6         | 6         | 0            | 100              |
|                      | AOO               | 0         | 0         | 0            | 0                |
|                      | ED                | 4         | 4         | 0            | 100              |
|                      | CC                | 17        | 17        | 0            | 100              |
|                      | DPRO              | 0         | 0         | 0            | 0                |
|                      | MI                | 0         | 0         | 0            | 0                |
|                      | <b>Total</b>      | <b>74</b> | <b>72</b> | <b>2</b>     | <b>97</b>        |

Sources : FONER, données au 31 décembre 2021



VII. **DONNÉES FINANCIÈRES**

## VII.1. DONNEES FINANCIERES SUR LES ALLOCATIONS

### VII.1.1. Evolution des allocations financières en FCFA selon le type de prestation des 5 dernières années

| Type d'allocation             | 2016/2017             | 2017/2018             | 2018/2019             | 2019/2020             | 2020/2021             |
|-------------------------------|-----------------------|-----------------------|-----------------------|-----------------------|-----------------------|
| Aides                         | 9 042 775 000         | 9 918 300 000         | 12 366 025 000        | 15 480 675 000        | 16 755 375 000        |
| Prêts d'études                | 2 633 175 000         | 2 026 350 000         | 2 481 300 000         | 4 128 975 000         | 3 776 175 000         |
| Prêts de frais de laboratoire | 243 400 000           | 249 300 000           | 245 700 000           | 424 000 000           | 137 900 000           |
| <b>Total</b>                  | <b>11 919 350 000</b> | <b>12 193 950 000</b> | <b>15 093 025 000</b> | <b>20 033 650 000</b> | <b>20 669 450 000</b> |

Sources : FONER, données au 31 décembre 2021

### VII.1.2. Evolution du recouvrement des créances de prêts sur les cinq (05) dernières années en FCFA

| Désignation/Année        | 2017        | 2018        | 2019        | 2020        | 2021          |
|--------------------------|-------------|-------------|-------------|-------------|---------------|
| Prévision                | 450 000 000 | 500 000 000 | 500 000 000 | 750 000 000 | 1 000 000 000 |
| Montant recouvré         | 497 372 616 | 409 741 329 | 629 866 199 | 910 195 056 | 1 162 456 875 |
| Taux de recouvrement (%) | 110,53      | 81,95       | 125,97      | 121,36      | 116,25        |

Sources : FONER, données au 31 décembre 2021

## VII.2. DONNEES SUR LE BUDGET

### VII.2.1. Répartition du budget du FONER par poste de dépense au titre de l'année 2021 en FCFA

| POSTES DE DEPENSES               | Budget alloué         |                | Budget exécuté        |                | Taux d'exécution (%) |
|----------------------------------|-----------------------|----------------|-----------------------|----------------|----------------------|
|                                  | Montant               | Proportion (%) | Montant               | Proportion (%) |                      |
| Charges de personnel             | 274 354 439           | 1,02           | 249 979 979           | 1,41           | 91,12                |
| Allocations d'aides et de prêts  | 22 833 210 574        | 85,22          | 14 130 725 000        | 79,90          | 61,89                |
| Subvention à la recherche        | 250 000 000           | 0,93           | 246 331 200           | 1,39           | 98,53                |
| Subvention aux IPES              | 1 388 892 000         | 5,18           | 1 378 150 000         | 7,79           | 99,23                |
| Autres charges de fonctionnement | 1 383 547 031         | 5,16           | 1 132 939 122         | 6,41           | 81,89                |
| Dépenses d'investissement        | 661 700 000           | 2,47           | 547 161 939           | 3,09           | 82,69                |
| <b>Total</b>                     | <b>26 791 704 044</b> | <b>100</b>     | <b>17 685 287 240</b> | <b>100</b>     | <b>66,01</b>         |

Sources : FONER, données au 31 décembre 2021

| Nature du contentieux | Nombre   | Observations |          |          |                   |
|-----------------------|----------|--------------|----------|----------|-------------------|
|                       |          | En cours     | Clos     |          |                   |
|                       |          |              | Gagné    | Perdu    | Règlement amiable |
| Administratif         | 1        | 1            | 0        | 0        | 0                 |
| Social                | 0        | 0            | 0        | 0        | 0                 |
| Pénal                 | 0        | 0            | 0        | 0        | 0                 |
| Civil                 | 0        | 0            | 0        | 0        | 0                 |
| Commercial            | 0        | 0            | 0        | 0        | 0                 |
| <b>Total</b>          | <b>1</b> | <b>1</b>     | <b>0</b> | <b>0</b> | <b>0</b>          |